



Profil Sarthe Tourisme

Bilan 2016

Édition 2017



Edito

Zoo de La Flèche, spectacle « Les Seigneurs du ciel » - héron garde-boeufs



« Entre Paris et Bretagne, Mont-Saint-Michel et Châteaux de la Loire, la Sarthe bénéficie d'un **positionnement géographique privilégié**. Cette particularité est renforcée par les axes autoroutier et ferroviaire qui desservent le département. Ainsi, la Sarthe se situe à moins d'1 heure de Paris par le train, 2 heures par la route.

Sa **situation idéale**, son **patrimoine architectural et paysager** riche et diversifié, son **réseau d'acteurs touristiques** dynamique, le **nombre et la diversité de ses événements sportifs et culturels**, font de la Sarthe un **territoire attractif** pour un court comme pour un long séjour.

Ainsi, en 2016, **plus de 1 185 000 nuitées** ont été enregistrées dans les hébergements marchands.

C'est **45 000 nuitées de plus qu'en 2015, 100 000 de plus qu'en 2013**. Cette progression est la combinaison d'une **présence accrue des clientèles françaises et internationales** (+ 10 % pour chacune d'entre elles entre 2013 et 2016).

Les Britanniques représentent 36 % de la clientèle internationale, suivis par les Néerlandais et les Allemands qui renouvellent leur présence. On note depuis quelques années une progression importante des Espagnols (+ 65 % entre 2014 et 2016) et des Chinois (+ 130 % entre 2014 et 2016).

Depuis 2013, Sarthe Développement et l'Office de Tourisme du Mans mènent des **actions de séduction en direction du marché chinois**. Ce travail continu, important dans les relations de confiance qui se sont créées entre les acteurs touristiques sarthois et chinois, permet aujourd'hui au département d'être programmé par **19 tour-opérateurs chinois**.

Si la **diversité et la qualité** des hébergements touristiques jouent un **rôle indispensable dans l'activité touristique départementale**, l'**offre de visites et de loisirs** contribue également à l'attractivité de la Sarthe. Des sites phares tels que le Circuit des 24 Heures du Mans (750 000 spectateurs) ou le Zoo de La Flèche (400 000 visiteurs) ; un patrimoine architectural singulier dont la Cité Plantagenêt du Mans et son enceinte romaine mises en valeur chaque année lors de la Nuit des Chimères, l'Abbaye royale de l'Épau et celle de Solesmes, un réseau de Villes et Pays d'art et d'histoire et de Petites Cités de Caractère, des richesses paysagères telles que la forêt domaniale de Bercé labellisée « Forêt d'exception », les Alpes Mancelles, le vignoble de la Vallée du Loir et la Vallée navigable de la Sarthe, des sites de loisirs proposant des activités aussi variées que l'accrobranche, le wakeboard... constituent un environnement favorable au développement du tourisme.

Ce dynamisme se traduit également par l'**augmentation constante depuis plusieurs années des investissements touristiques privés** en Sarthe. De l'ordre de 40 millions d'euros en 2015 et de 142,8 millions sur 4 ans, elle illustre la **confiance grandissante des porteurs de projets** dans un territoire qui met tout en œuvre pour favoriser leur installation et leur développement.

Sarthe Développement a fait depuis plusieurs années et fera de la **prospection d'investisseurs et l'accompagnement des porteurs de projet l'une de ses principales priorités** car c'est en diversifiant et en renouvelant l'offre que la Sarthe restera une destination attractive pour les touristes nationaux et internationaux.

Cette **seconde édition de Profil Sarthe Tourisme** est le fruit d'un travail collectif permettant une **analyse approfondie de l'activité touristique dans le département**. Il doit profiter aux acteurs du territoire dans leur démarche perpétuelle d'adaptation de leur offre, mais il doit également permettre à ceux qui souhaitent s'installer en Sarthe de bénéficier d'informations utiles à la mise en œuvre de leur projet.

Je tiens donc à remercier l'ensemble des collectivités et offices de tourisme, les Pays touristiques, les hébergements marchands, les lieux de visites et de loisirs, les organisateurs de manifestations, les restaurateurs et les producteurs locaux... de leur contribution. À tous, je souhaite une belle saison touristique 2017.

Véronique RIVRON,
Présidente de Sarthe Développement



Sommaire



Le tourisme dans le monde



10 % du PIB mondial



1/10 emplois (directs, indirects, induits)



1 500 milliards de US \$ d'exportations

7 % des exportations mondiales de biens et de services

30 % des exportations de services

Les recettes du tourisme international ont augmenté de **4,4 %**.

Les arrivées de touristes internationaux ont augmenté de **4 %** pour atteindre un total de **1 235 000 000** d'arrivées en 2016 (+ **46 millions** par rapport à 2015). 50 % des arrivées ont lieu dans l'Union Européenne.

En 2016, avec une hausse de **12 %** de ses dépenses à l'étranger, la Chine demeure le premier marché émetteur, suivie par les États-Unis, l'Allemagne, le Royaume-Uni et la France.

Les Etats-Unis, la Chine, l'Espagne et la France demeurent les principales destinations touristiques au monde.

Le tourisme en France

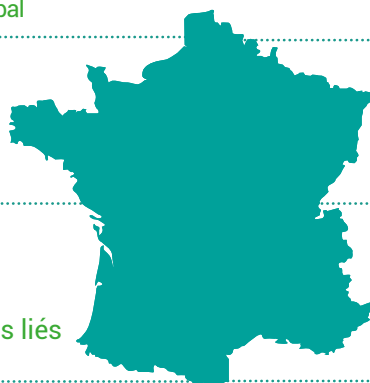


12,6 milliards d'€ d'investissement touristique global

83 millions de touristes étrangers en France métropolitaine en 2016



158,6 milliards d'€ de consommation touristique intérieure en 2015 soit **7,27 %** du PIB



La France : **1^{er} pays** accueillant le + de touristes internationaux



1,27 million de salariés dans les secteurs d'activités liés au tourisme

156 300 hébergements marchands au 1^{er} janvier 2016 (près de 5 533 000 lits marchands)



La fréquentation des hébergements a progressé de **2 %**, soit 8 millions de nuitées supplémentaires. Cette augmentation est portée par la hausse de fréquentation de la clientèle française (+ **3 %**). La fréquentation étrangère recule de **0,3 %**.

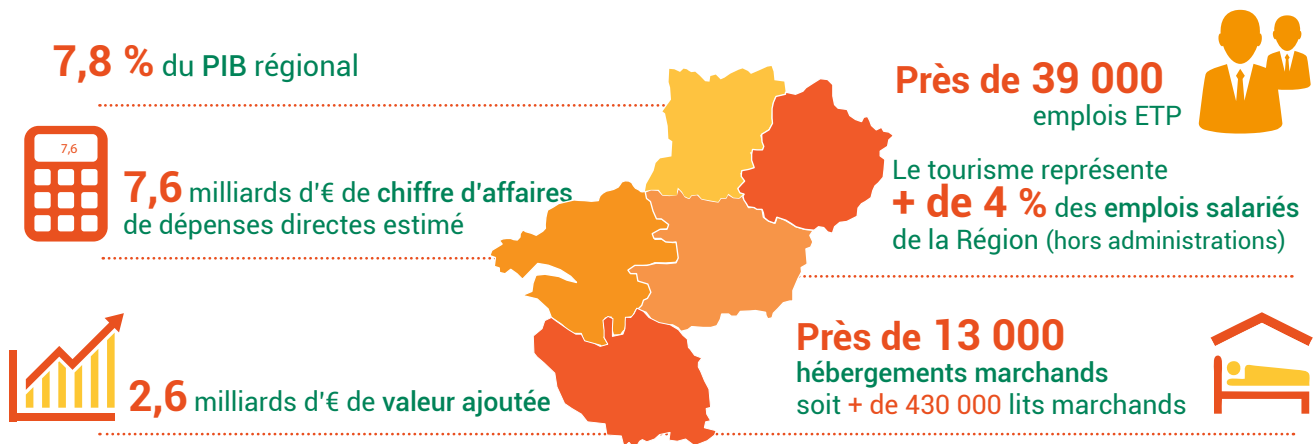
Dans les hôtels, la fréquentation augmente de **1,8 %**, soit **3,6 millions** de nuitées supplémentaires.

Dans l'hôtellerie de plein air, la fréquentation de mai à septembre augmente de **2,9 %**, soit **3,2 millions** de nuitées supplémentaires.

Dans l'hôtellerie, la clientèle européenne (hors France) assure 1/4 des nuitées totales.

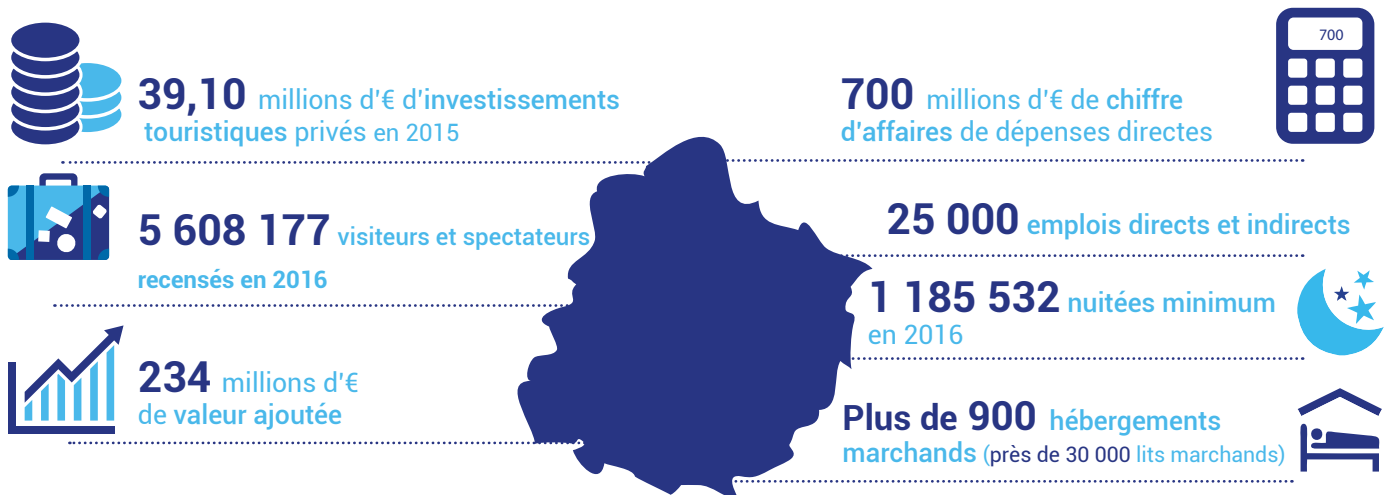
Année record pour l'accueil des touristes chinois : la hausse des nuitées la plus nette est celle des touristes venant de Chine : + de **1,1 million** de nuitées supplémentaires (+ **46 %**) / **1,8 million** de touristes chinois ont visité la France en 2016.

Le tourisme en Pays de la Loire



17,7 millions de nuitées dans les hôtels (7 millions) et les campings (10,7 millions) en 2016 soit une **hausse de 0,5 %** par rapport à 2015 (campings : - 2,72% et hôtels : + 6 %).

Le tourisme en Sarthe



Dans l'hôtellerie : + 5 % de nuitées en 2016 par rapport à 2015 (présence de Le Mans Classic en 2016).

Augmentation significative de la clientèle française + 6 % de nuitées par rapport à 2015 (hôtels, campings, meublés Gîtes de France).

Malgré un fléchissement de la clientèle britannique en 2016 (Brexit, baisse de la Livre Sterling), **la clientèle internationale reste en augmentation (+ 5,3 %)** par rapport à 2014 (2016 et 2014 : 2 années avec Le Mans Classic).

Dans les campings : relative stabilité (- 0,3 %) des nuitées totales en 2016 par rapport à 2015. La clientèle française a augmenté de 1,5 %. Stable par rapport à 2014, la clientèle internationale est impactée en 2015 par la diminution des nuitées d'origine britannique.

Dans les gîtes et chambres d'hôtes Gîtes de France, **augmentation significative des nuitées (+ 9,7 %)** entre 2015 et 2016.

Les lieux de visite et de loisirs constatent **+ de 4 155 263 visiteurs (+ 10,9 %)** entre 2015 et 2016).

Panorama touristique de la Sarthe

UNE OFFRE TOURISTIQUE ET CULTURELLE REMARQUABLE

+ de 250

sites d'intérêt historique

dont :



59 Châteaux et architectures remarquables

41 Musées et expositions permanentes

138 Edifices religieux
dont **1** cathédrale
et **2** abbayes

Petites Cités **7** de Caractère

4 sites archéologiques



2 Pays d'art et d'histoire
Le Mans,
Ville d'art et d'histoire

Malicorne-sur-Sarthe
Ville et Métiers d'Art

Malicorne Espace Faïence Musée de France

1 enceinte romaine
la mieux conservée
de tout l'ancien empire romain

UN ÉCRIN DE VERDURE



14 600

hectares de forêts domaniales
dont *Bercé* « Forêt d'exception »

4 000 km

de cours d'eau

dont **86 km** navigables

1 site naturel classé
« Les Alpes mancelles »



1 Parc Naturel Régional
« Normandie Mainé »

+ de 10 000 ha
de bocage
protégés au plan européen

5 réserves naturelles régionales

DES ACTIVITÉS NATURE

3 600 km

de chemins balisés
et cartographiés

4 itinéraires GR
sur près de 760 km

420 km d'itinéraires
Sarthe à vélo
et Vallée du Loir à vélo

16 boucles cyclotouristiques jalonnées

2 loueurs de
bateaux habitables

Parcs **53** et jardins

dont **6** labellisés « Jardins remarquables » et **5** labellisés « Parcs et Jardins »



25 bases de loisirs
et centres aqualudiques

3 parcs
animaliers



UNE TERRE DE COMPÉTITION



1 organisation de renommée internationale
L'ACO

4 écoles de pilotage

3 circuits de karting

dont *Le Mans Karting International*

1 Porsche Experience Center

le **6^e** au monde ● le **3^e** en Europe
le seul en France



1 Pôle Européen du Cheval

(*1^{er}* organisateur français de concours de sauts d'obstacles et de dressage - près de **50 000** engagés/)

1 Centre de formation MSB

(vainqueur de la *Leaders Cup 2014* et vainqueur de la *Coupe de France 2015-2016*)

4 golfs
1 swin golf

LES 24 H DU MANS



Événement sportif **N° 1**
au monde, devant les Jeux Olympiques et la Coupe du Monde de Football, selon le classement 2012 établi par le National Geographic.

263 500

spectateurs en 2016

+ de 90 millions
de téléspectateurs en 2016

DES RENDEZ-VOUS NATIONAUX ET INTERNATIONAUX

Les 24 Heures auto, moto et camion, le Grand Prix de France moto, Le Mans Classic, Le Festival de l'Épau, Bebop Festival, Europa Jazz Festival, La Nuit des Chimères, Le Mans Fait son Cirque, Festival de Musique Baroque de Sablé, Festival des Affranchis, Festival International du Film *Mamers en Mars*, Entre Cours et Jardins, Festival Rockissimo...



© Maxime Guillon

S'informer



& communiquer

Accueil et informations

Les offices de tourisme de la Sarthe

22 lieux d'information touristique :
14 offices dont 1 office de tourisme de destination
 (OT de la Vallée du Loir) et 4 points d'information.

Classement des offices de tourisme par catégorie :

9 en catégorie III 3 en catégorie II

En 2016, les Offices de Tourisme ont eu **95 515 contacts*** :

7 % clientèle étrangère

93 % clientèle française

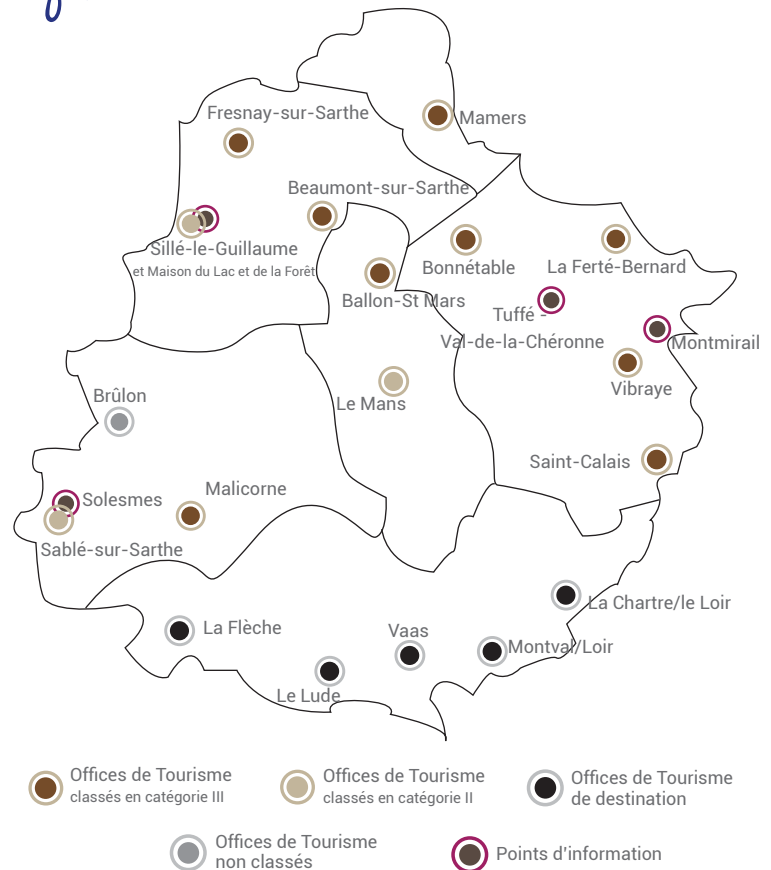
Les 1^{ers} modes d'information :

le guichet

80 %

le téléphone

16 %



* Un même contact peut avoir effectué plusieurs demandes et un contact peut être composé de plusieurs personnes (exemple : un couple = 1 contact).

Provenance des 1^{res} clientèles françaises

RÉGION	NOMBRE DE CONTACTS	%*
Pays de la Loire	50 990	76 %
Île-de-France	4 865	7 %
Normandie	3 492	5 %
Centre Val de Loire	2 740	4 %
Bretagne	1 591	2 %
Hauts-de-France	1 352	2 %

* Sur le nombre total de contacts France ayant un code postal renseigné, soit 69 145 contacts (20 217 contacts sans code postal renseigné).

Provenance des 1^{res} clientèles étrangères

PAYS	NOMBRE DE CONTACTS	%
Royaume-Uni	2 783	45 %
Pays-Bas	699	11 %
Belgique	686	11 %
Allemagne	447	7 %
Espagne	333	5 %
Italie	149	2 %
États-Unis	134	2 %

Les informations les plus demandées

selon le nombre de demandes

1	Sorties	concert, spectacle, festival	16 %
2	Vie pratique	info ville	11 %
3	Sorties	autres fêtes et manifestations	7 %
4	Patrimoine et lieux de visite	circuit touristique	6 %
5	Vie pratique	plan, orientation	5 %

Source : FROTSI Pays de la Loire, base de données SIT e-SPRIT

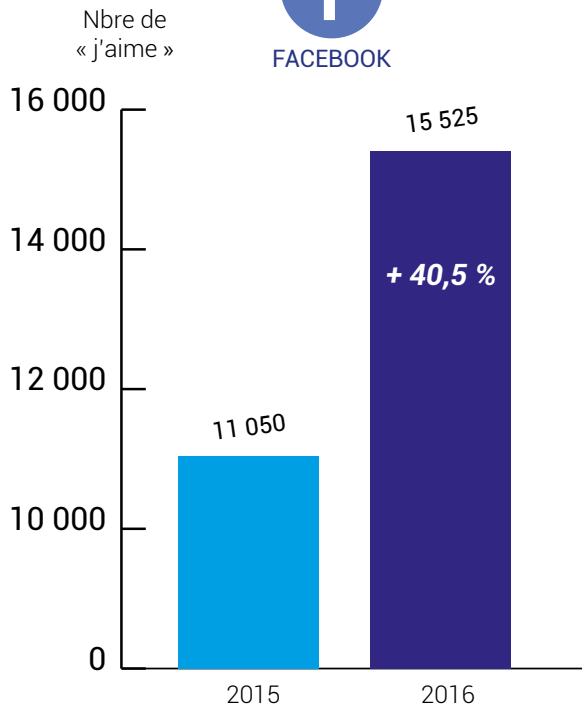


© Joël Damase

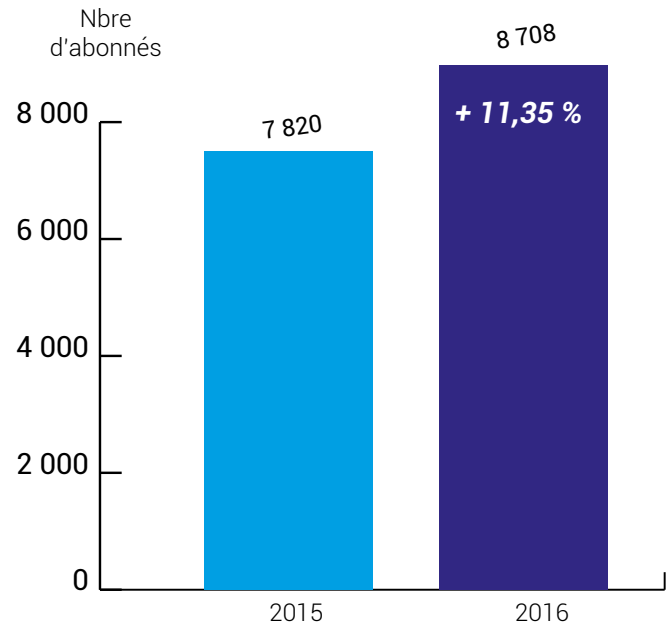
Web et réseaux sociaux de Sarthe Développement en 2016



FACEBOOK



TWITTER



INSTAGRAM



1 171 abonnés en 2016
Tourisme en Sarthe
(430 abonnés en 2015)

+ 172,3 %

YOUTUBE



32 328 vidéos vues
en 2016
(18 990 vues en 2015)

+ 70,2 %



588 726 vidéos vues
en 2016

Source : Sarthe Développement

focus

La clientèle internationale

En 2016, la clientèle internationale représente **19 % des nuitées marchandes dans le département de la Sarthe : + 10 % de nuitées entre 2013 et 2016.**

Si les **Britanniques** sont majoritaires (**36 % de la clientèle internationale**), on notera cette année :

- la **stabilisation des Néerlandais** : **18 %**, grâce à la montée en gamme de l'hôtellerie de plein air et au développement de l'offre cyclotouristique,
- l'augmentation de la part des Allemands (9 %) et des Belges (7 %) depuis 2015.

Les Espagnols sont également de **plus en plus présents** dans le département (**+ 65 % de nuitées marchandes entre 2014 et 2016**). En 2016, ils représentent **+ de 6 % des nuitées internationales**. La France est aujourd'hui le pays préféré des espagnols qui se rendent à l'étranger. Friands de patrimoine et de culture, ces derniers pratiquent un **tourisme essentiellement urbain** tandis que **les croisières fluviales et le cyclotourisme sont de plus en plus prisés**.

Malgré une année 2016 plus compliquée du fait des attentats, la France reste la **1^{ère} destination européenne pour les Chinois (1,8 million de touristes en 2016)**. En Sarthe, cette clientèle réalise un **bond de + 130 % entre 2014 et 2016**.

Si la capacité hôtelière départementale représente 13 % de la capacité hôtelière régionale, la Sarthe capte **23,5 % des nuitées chinoises** observées à l'échelon régional. Les actions réalisées depuis 2013 par Sarthe Développement et Le Mans ont conduit **19 Tours Opérateurs chinois à programmer des offres du département dans leurs séjours**.





Séjourner

en



Sarthe

Parc d'hébergements en 2016



NOMBRE
DE STRUCTURES

NOMBRE
DE LITS

HÔTELS	116	7 402
HÔTELS CLASSÉS	75	5 770
1 étoile	6	444
2 étoiles	20	1 416
3 étoiles	43	3 214
4 étoiles	6	696
HÔTELS NON CLASSÉS	41	1 632



NOMBRE
DE STRUCTURES

NOMBRE
DE LITS

CAMPINGS	51	9 414
CAMPINGS CLASSÉS	38	8 547
1 étoile	1	54
2 étoiles	14	1 902
3 étoiles	18	4 932
4 étoiles	4	1 329
5 étoiles	1	330
CAMPINGS NON CLASSÉS	13	867



NOMBRE
DE STRUCTURES

NOMBRE
DE LITS

GÎTES DE GROUPES	78	4 293
dont Gîtes de France	33	1 054
dont Gîtes de groupes avec agrément jeunesse	15	592



NOMBRE
DE STRUCTURES

NOMBRE
DE LITS

CHAMBRES D'HÔTES	262	1 771
dont Ch. Gîtes de France	85	606
dont Clévacances	5	37



NOMBRE
DE STRUCTURES

NOMBRE
DE LITS

MEUBLÉS	393	2 825
MEUBLÉS CLASSÉS TOURISME ET / OU LABELLISÉS	271	1 955
dont Meublés Gîtes de France	218	1 665
dont Meublés Clévacances	17	80
MEUBLÉS NON CLASSÉS ET NON LABELLISÉS	122	870



NOMBRE
DE STRUCTURES

NOMBRE
DE LITS

RÉSIDENCES DE TOURISME	2	436
AUBERGES DE JEUNESSE	1	38
CENTRES DE VACANCES	32	3 138
MFR	5	358

TOTAL

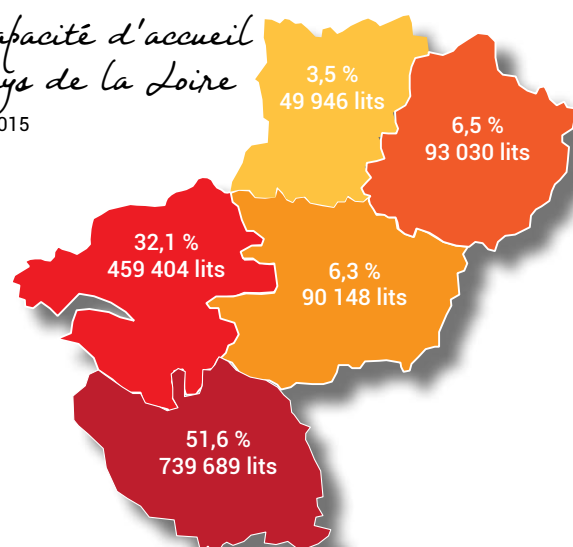
NOMBRE
DE STRUCTURES

NOMBRE
DE LITS

TOTAL HÉBERGEMENTS MARCHANDS	940	29 675
Résidences secondaires	13 359	66 795
CAPACITÉ D'ACCUEIL TOTALE	14 299	96 470

La capacité d'accueil
en Pays de la Loire

chiffres 2015



L'hôtellerie

Le parc hôtelier

Le parc hôtelier en nombre de lits

Répartition parmi les hôtels classés et non classés

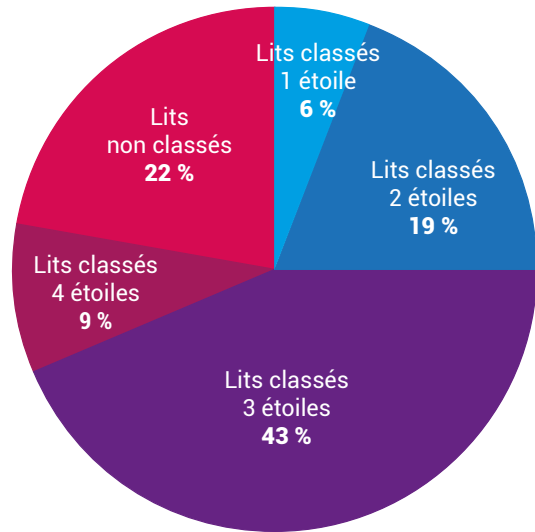
Total :
116 établissements - 7 402 lits



Hotels classés :
75 établissements
5 770 lits

Hotels non classés :
41 établissements
1 632 lits

Répartition du nombre de lits selon classement :



Sources : SIT e-SPRIT, Atout France

La fréquentation en 2016

Total du nombre de nuitées de 2014 à 2016, évolution 2015/2016 et 2014/2016.

Sources : Insee, ORT et ses partenaires

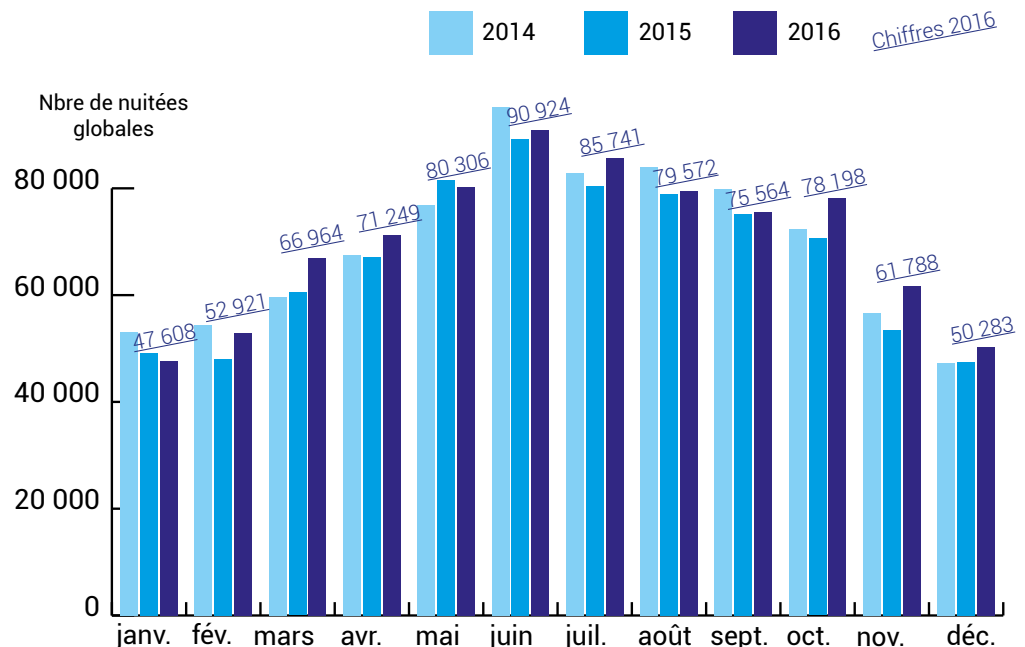
	année avec Le Mans Classic 2014	2015	année avec Le Mans Classic 2016	Évolution 2015-2016	Évolution 2014-2016
Nuitées globales	829 853	801 750	841 118	+ 4,9 %	+ 1,36 %
Nuitées françaises	726 583	678 201	727 249	+ 7,2 %	+ 0,1 %
Nuitées étrangères	103 268	123 550	113 869	- 7,8 %	+ 10,26 %
Durée moyenne séjour (en nuit)	1,53	1,49	1,49	=	- 0,04

Près de **40 000 nuitées supplémentaires** ont été enregistrées en 2016 par rapport à 2015. Cette évolution est soutenue par une **forte augmentation du nombre de nuitées françaises (+ 7,2 %)** entre ces deux années. Malgré un recul en 2016 par rapport à 2015, les nuitées internationales de 2016 restent supérieures à celles de 2014, deux années qui ont reçu l'événement « Le Mans Classic ».

La variation du nombre total de nuitées

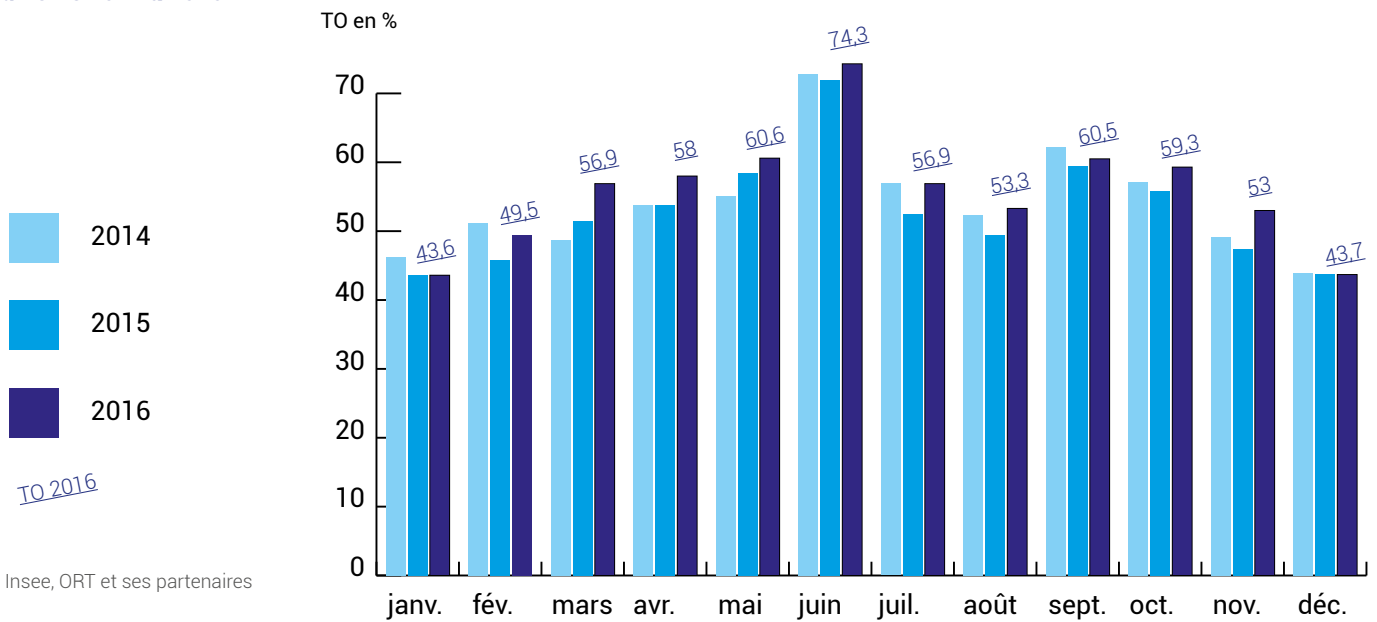
Total de nuitées globales (français et étrangers) par mois de 2014 à 2016

Sources : Insee, ORT et ses partenaires



Le taux d'occupation (TO)

Évolution du TO de 2014 à 2016

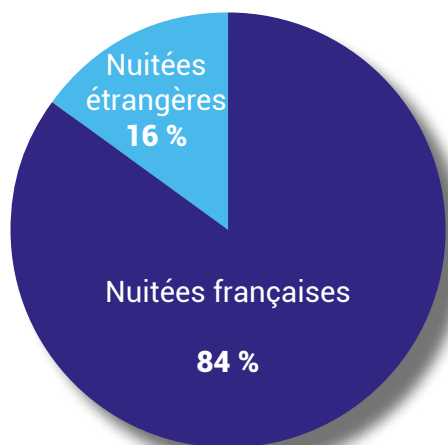


Sources : Insee, ORT et ses partenaires

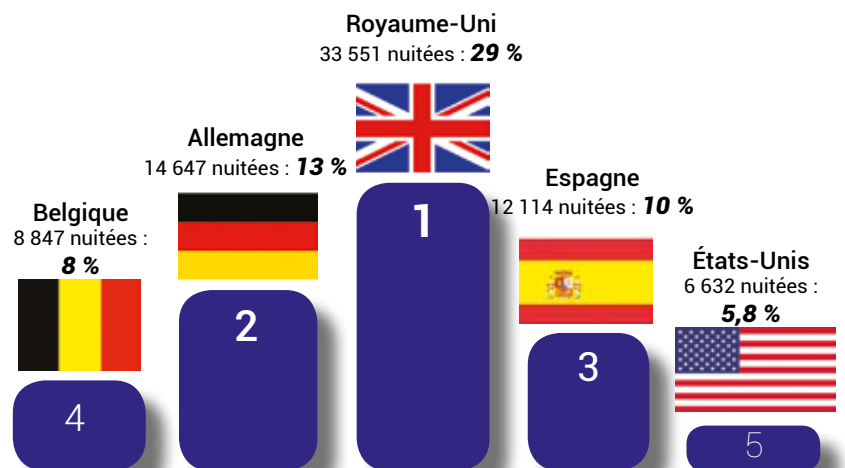


TO moyen 2016 en Sarthe : **55,82 %** (+ 3 points par rapport à 2015). Avec un **TO de 74,31 %**, le mois de juin reste le mois le plus élevé (24 Heures du Mans).

Part des nuitées françaises et étrangères en 2016



Top 5 des nuitées internationales



Léger fléchissement de la clientèle internationale en 2016 (- 7,8 % de nuitées par rapport à 2015). L'annonce du Brexit et la baisse de la Livre Sterling ont impacté **le poids de la clientèle britannique**. En revanche, les **Allemands et les Espagnols** sont en **progression**. À noter ; la **hausse continue de la clientèle chinoise** dont les nuitées augmentent de **130 %** entre 2014 et 2016.

Sources : Insee, ORT et ses partenaires

L'hôtellerie de plein air

CAMPINGS



43

CAMPINGS À LA FERME



5

AIRES NATURELLES



3

AIRES DE CAMPING-CARS



39

Source : SIT e-SPRIT

La fréquentation en 2016

Total du nombre de nuitées de 2014 à 2016, évolution 2015/2016 et 2014/2016.

	année avec Le Mans Classic 2014	2015	année avec Le Mans Classic 2016	Évolution 2015-2016	Évolution 2014-2016
Nuitées globales	262 608	284 840	284 034	- 0,28 %	+ 8,16 %
Nuitées françaises	168 375	187 112	189 930	+ 1,50 %	+ 12,8 %
Nuitées étrangères	94 235	97 728	94 104	- 3,71 %	- 0,14 %
Durée moyenne du séjour (en nuit)	3,35	3,07	2,97	- 0,1	- 0,38
Taux d'occupation	21,47 %	22,78 %	23,91 %	+ 1,13 point	+ 2,44 points
Taux d'occupation emplacements équipés	39,49 %	37,04 %	41,28 %	+ 4,24 points	+ 1,79 point

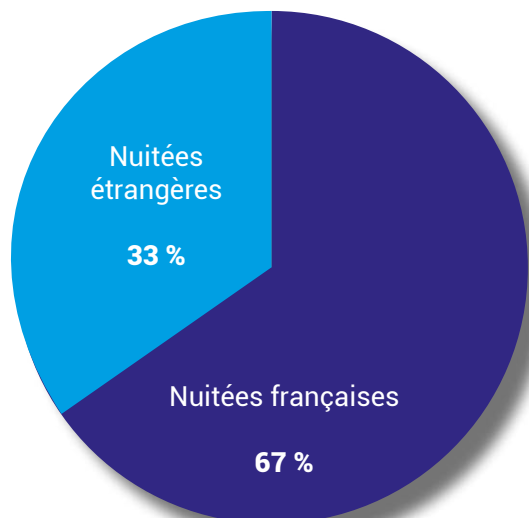


Une saison 2016 relativement similaire à celle de 2015 qui était une **très bonne année**.

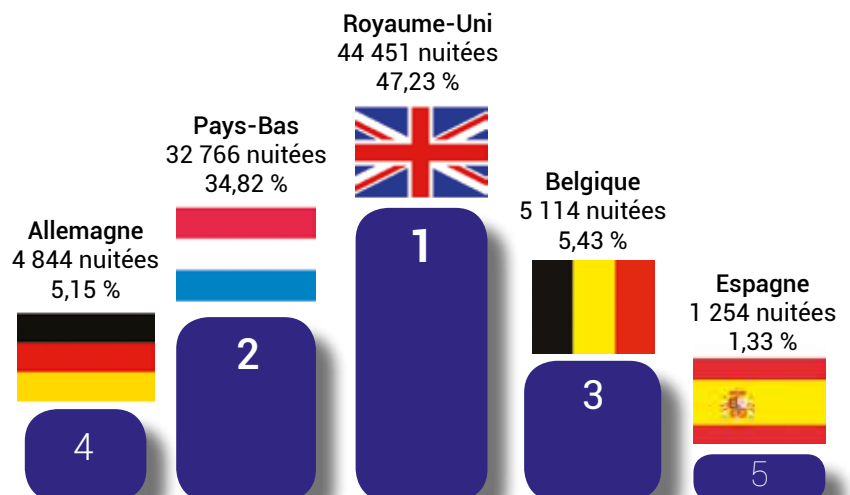
Le camping est **plébiscité par les français** dont les nuitées sont en augmentation depuis 2014. La clientèle internationale est en léger repli par rapport à 2015 mais reste stable par rapport à 2014 et en augmentation par rapport à 2013 (+ 1,4 %).

Le taux d'occupation moyen (+ 1,13 point) est en augmentation par rapport à 2015. On peut noter la **hausse conséquente du taux d'occupation moyen pour les emplacements équipés** (+ 4,24 points).

Part des nuitées françaises et étrangères en 2016

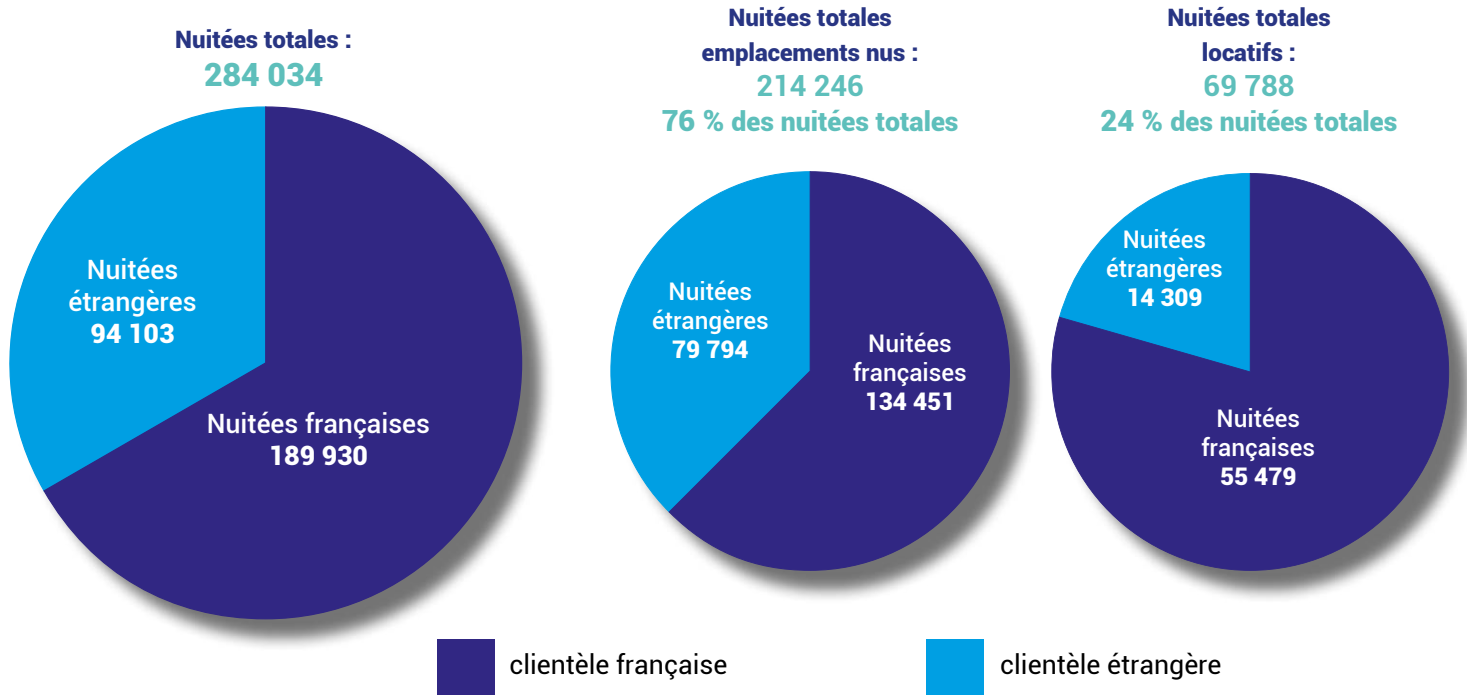


Top 5 des nuitées internationales



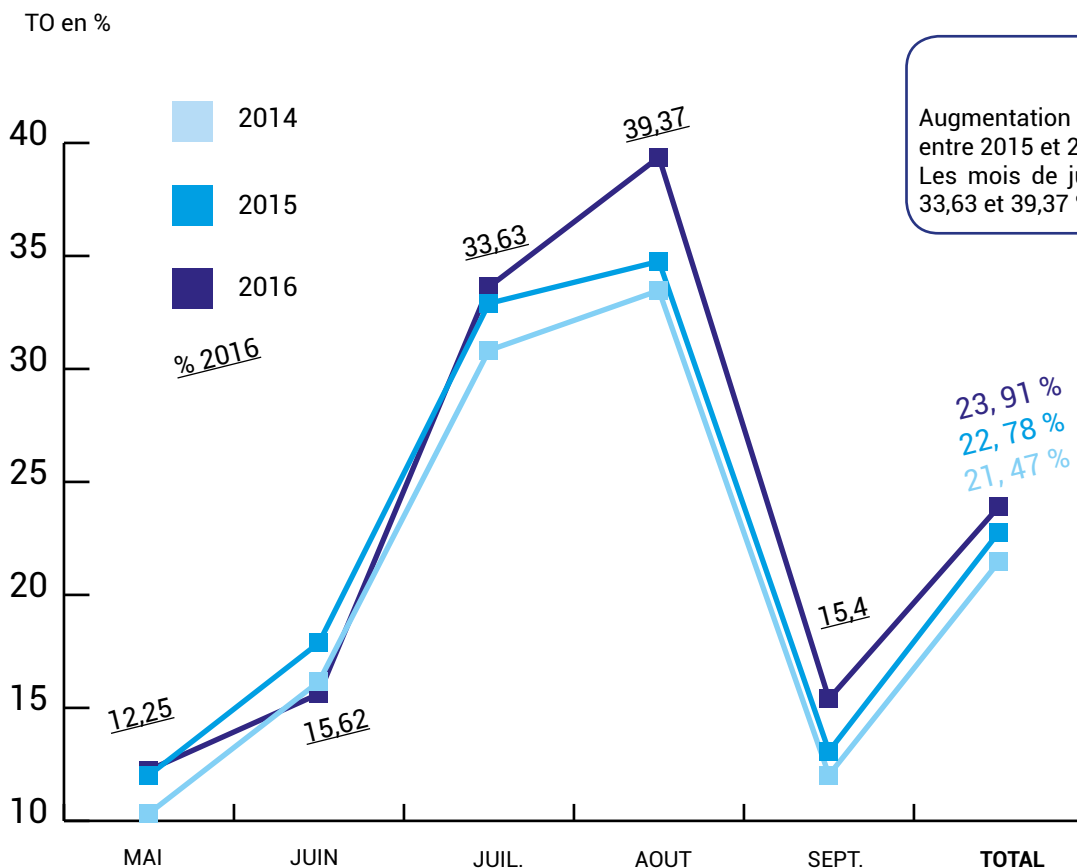
Répartition des nuitées emplacements nus et emplacements équipés

Total des nuitées selon le mode d'hébergement en 2016



Le taux d'occupation

Évolution du TO de 2014 à 2016 de la clientèle française et étrangère sur les emplacements nus et équipés



Augmentation du taux d'occupation (TO) annuel entre 2015 et 2016 de **+ 1,13 point**.
Les mois de juillet et août atteignent des TO de 33,63 et 39,37 %.

Les meublés

Le parc des meublés

Le parc de meublés en nombre de structures et de lits de 2014 à 2016

	2014		2015		2016	
	NOMBRE DE STRUCTURES	NOMBRE DE LITS	NOMBRE DE STRUCTURES	NOMBRE DE LITS	NOMBRE DE STRUCTURES	NOMBRE DE LITS
Total des meublés	343	2 484	354	2 308	393	2 825
Meublés classés et ou labellisés	245	1 769	257	1 767	271	1 955
dont Gîtes de France	198	1533	213	1 638	218	1 665
dont Clévacances	21	84	16	71	17	80
Meublés non classés et non labellisés	98	715	97	541	122	870

Sources : SIT e-SPRIT, Relais des Gîtes de France, Clévacances Aujou-Maine

Prix moyen

Prix moyen pour une semaine en gîte en haute saison

RIX MOYEN

Gîtes 1 épi	202 €
Gîtes 2 épis	352 €
Gîtes 3 épis	507 €
Gîtes 4 épis	830 €

Source : Relais des Gîtes de France de la Sarthe

INFOS +

Nombre moyen de semaines louées par gîte en 2016 : 18 semaines.

Saisonnalité : avril à septembre.



Les meublés Gîtes de France représentent **80 % des meublés classés et/ou labellisés** et **55 % du nombre total de meublés** (classés et non classés).



Les chambres d'hôtes

Le parc de chambres d'hôtes

Le parc des chambres d'hôtes en nombre de structures et de lits de 2014 à 2016

	2014		2015		2016	
	NOMBRE DE STRUCTURES	NOMBRE DE LITS	NOMBRE DE STRUCTURES	NOMBRE DE LITS	NOMBRE DE STRUCTURES	NOMBRE DE LITS
Total des chambres d'hôtes labellisées et non labellisées	235	1 270	248	1 781	262	1 771
dont Gîtes de France	85	622	87	612	85	606
dont Clévacances	5	36	5	36	5	37

Prix moyen

Prix moyen pour une nuit pour 2 personnes

PRIX MOYEN	
Chambres d'hôtes 2 épis	53 €
Chambres d'hôtes 3 épis	62 €
Chambres d'hôtes 4 épis	88 €

Source : Relais des Gîtes de France de la Sarthe



Les chambres d'hôtes Gîtes de France représentent **34 % du nombre total de lits des chambres d'hôtes** de la Sarthe.

Fréquentation des meublés Gîtes de France

Total du nombre de nuitées de 2014 à 2016, évolution 2015/2016 et 2014/2016

	année avec Le Mans Classic 2014	2015	année avec Le Mans Classic 2016	Évolution 2015-2016	Évolution 2014-2016
Nuitées globales	56 427	55 033	60 380	+ 9,71 %	+ 7 %
Nuitées françaises	42 049	41 735	45 157	+ 8,2 %	+ 7,39 %
Nuitées étrangères	14 738	13 298	15 223	+ 14,47 %	+ 3,29 %

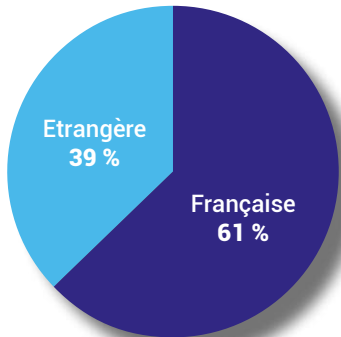
Source : Relais des Gîtes de France de la Sarthe

Augmentation du nombre de nuitées (+ 9,71 %) en 2016 par rapport à 2015. Le chiffre d'affaires du service réservation Gîtes de France Sarthe a évolué de **+ 11 %** entre 2015 et 2016.

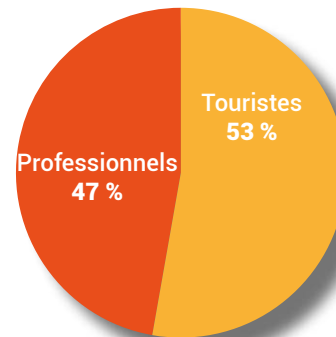


Les réservations Gîtes de France de la Sarthe en 2016

Part de la clientèle française et étrangère



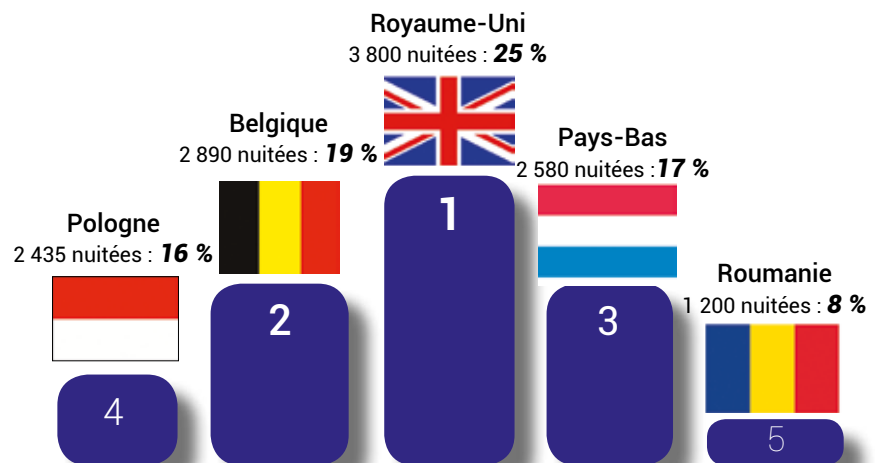
Répartition par type de clientèle



Provenance de la clientèle française

RÉGION	%
Pays de la Loire	31 %
Île-de-France	28 %
Bretagne	24 %
Reste de la France	17 %

Top 5 des nuitées internationales



Source : Relais des Gîtes de France de la Sarthe

Les hébergements insolites

21
STRUCTURES
D'HÉBERGEMENTS
INSOLITES



+ de 280
LITS

INFOS +

Cabanes dans les arbres/jardins, lodges, bulles transparentes, roulottes, tipis, caravanes vintage, yourtes, kotas, tentes typiques... les hébergements insolites sont une réelle tendance avec une offre de plus en plus variée et une demande qui ne cesse de croître. Les prestataires proposent **des expériences de séjours inédits** : du glamping chic aux lodges haut-de-gamme au zoo en passant par le camping vintage, ce sont autant de prestations en Sarthe qui séduisent la clientèle.



Source : SIT e-SPRIT

Crédits : Zoo de La Flèche, Les Tipis du Bonheur de Vivre, Château de Chanteloup, La Valise à Cheval



focus 1 Le tourisme d'affaires

La charte « Séminaires et Congrès en Sarthe » en place depuis 2006 permet de répondre à l'accueil de cette clientèle affaires avec :

- un site dédié : www.congres-seminaires-sarthe.com
- une demande de devis en ligne.

43 structures ont adhéré à la charte en 2016 représentant une capacité d'accueil de :



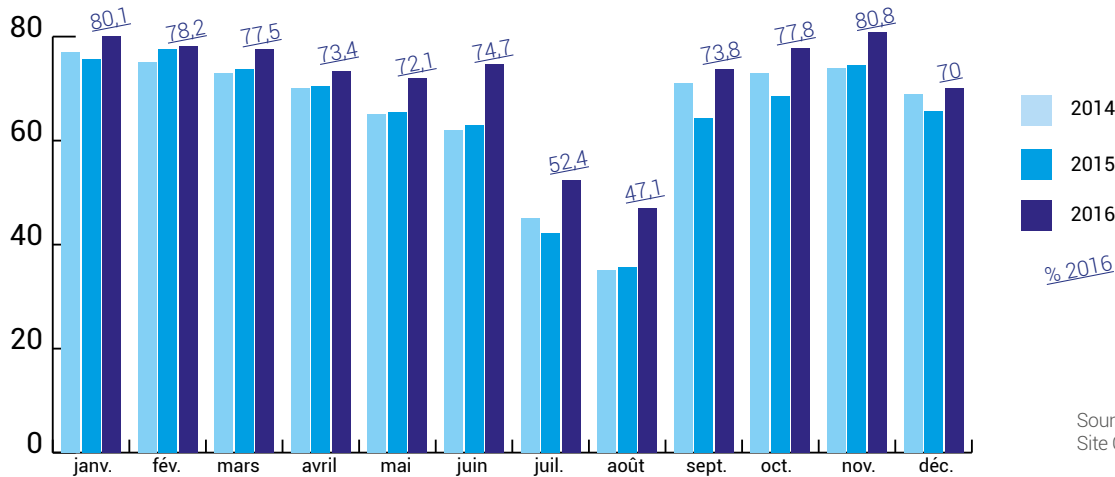
202 salles de réunion



457 chambres
soit plus de 1 000 lits

Évolution du tourisme d'affaires en hôtellerie dans le volume de nuitées globales de 2014 à 2016

Part clientèle affaires en %



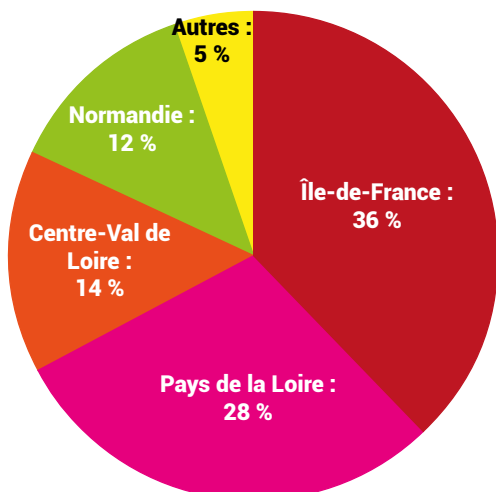
Sources : Insee, ORT et ses partenaires, Site Congrès Séminaires Sarthe

focus 2 Le tourisme de groupe chez Sarthe Développement

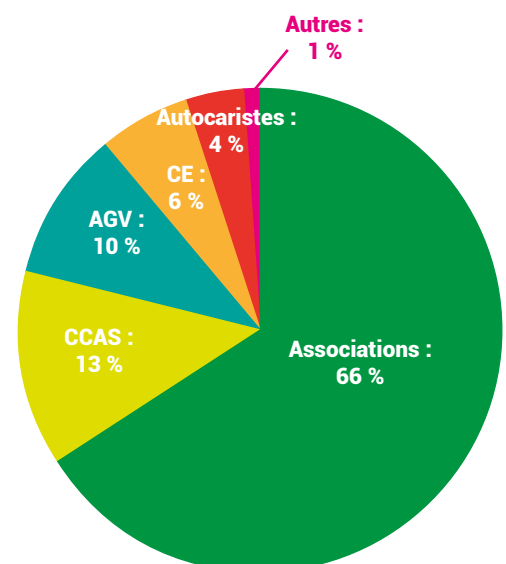


53 groupes accueillis en 2016
représentant 2 176 personnes
soit un groupe moyen constitué de 41 personnes /groupe

Provenance de la clientèle française (en %)



Les types de groupes (français et étrangers)





La Réserve © J.P. Berlose

Se 
restaureur



Panorama de la restauration

Il fait bon vivre en Sarthe. Le département a su mettre à profit son climat tempéré et son sol riche pour développer des produits de qualité qui sont aussi valorisés dans des restaurants labellisés.

Une *capacité totale* de :
+ de 33 000 couverts | **528** restaurants

Catégories : cuisine traditionnelle et du monde, cuisine gastronomique, brasserie, crêperie, pizzeria, bistrot/bar à vin, salon de thé.

Gastronomie

2 restaurants étoilés Michelin

19 maitres-restaurateurs

1 bib gourmand Michelin

1 Association des 19 Bonnes Tables

19 établissements Logis dont **16** hôtels-restaurants

Des Confréries

39 producteurs labellisés Bienvenue à la Ferme



Vignoble



2 AOC Jasnières et Coteaux-du-Loir

10 CAVES touristiques en Vallée du Loir

Le guide du **routard**

39 Routard Pays de la Loire

23 Hôtels-restaurants

MICHELIN

2 étoilés

1 bib gourmand

GUIDE CHAMPERARD



20

Gault & Millau l'expert gourmand

23

Bottin Gourmand

18

Le **Pudlo** FRANCE

10



4



Manoir de la Cour © Maxime Guillon

Visiter et

se divertir



Les lieux de visite

Nombre de sites de visites et de loisirs en 2016

Châteaux, architectures civiles remarquables	59	Parcs à thèmes ***	21
Édifices religieux *	138	Autres activités de loisirs ****	118
Transports touristiques **	17	Sites et musées archéologiques	10
Musées et expositions permanentes	41	Sites, villes et villages pittoresques *****	23
Parcs animaliers	3	Sites techniques, artisanat et visites d'entreprises *****	218
Parcs et jardins	53	Sites à caractère militaire et lieux de mémoire	5

- * Églises, cathédrales, chapelles, prieurés, abbayes, ...
- ** Transports fluviaux, trains touristiques, ...
- *** Parcs de loisirs, centres aqualudiques, accrobranche, ...
- **** Sports mécaniques, activités de plein air, paintball, centres équestres, ...
- ***** Visites guidées, Petites Cités de Caractère, ...
- ***** Sites techniques / visites d'entreprises / vente de produits, artisanat / art

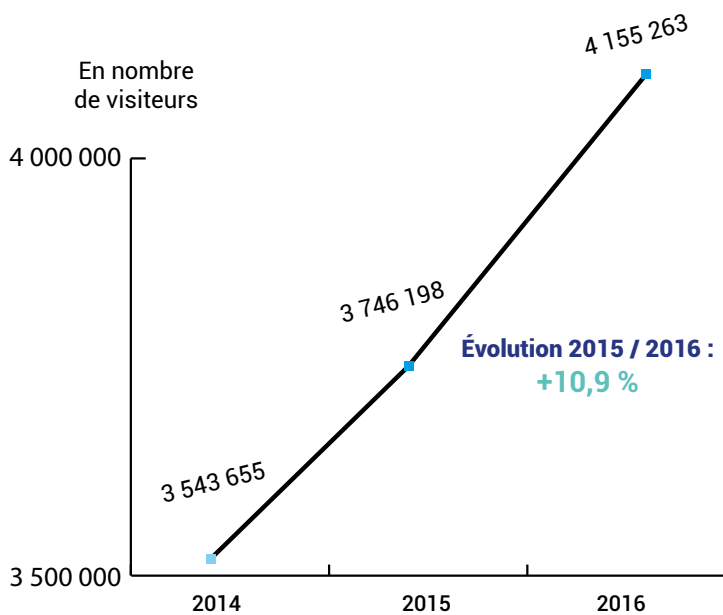
Source : SIT e-SPRIT

INFOS +

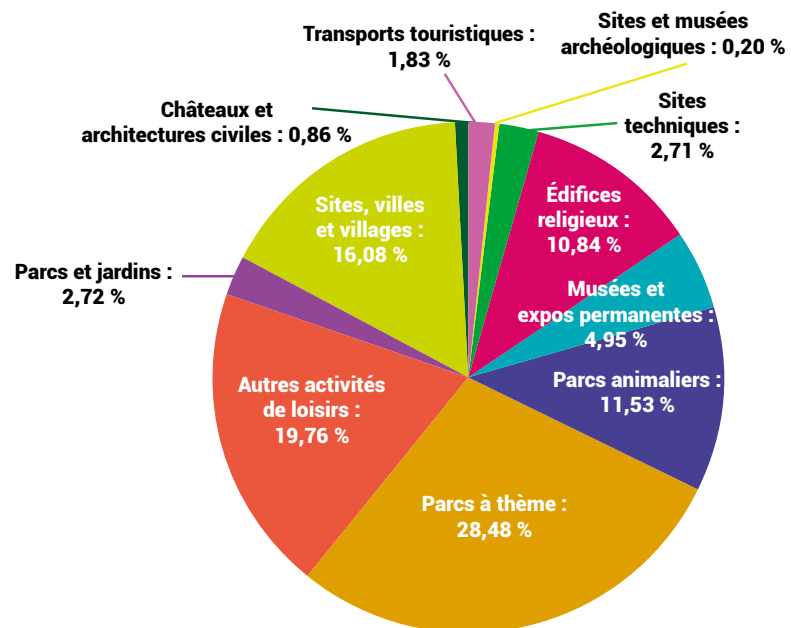
4 155 263 visiteurs ont été dénombrés en 2016 dans les **227 sites de visites et de loisirs** qui ont participé au bilan de fréquentation 2016 proposé par Sarthe Développement.

On notera le **pooids des parcs à thèmes** (parcs d'attractions, centres aqualudiques, accrobranches...) et **des activités de loisirs** (sports mécaniques, activités de plein air, centres équestres...) qui, soutenu par une politique de modernisation et de diversification des équipements, représente **près de la moitié des visiteurs en 2016**. Enfin, les sites, villes et villages (+ de 16 %), les parcs animaliers (3 unités, 480 000 visiteurs accueillis) et les édifices religieux (près de 11 %) captent également des flux importants de visiteurs tout au long de l'année.

Evolution annuelle de la fréquentation des sites de visites et de loisirs



Part des différents types de lieux de visites et de loisirs

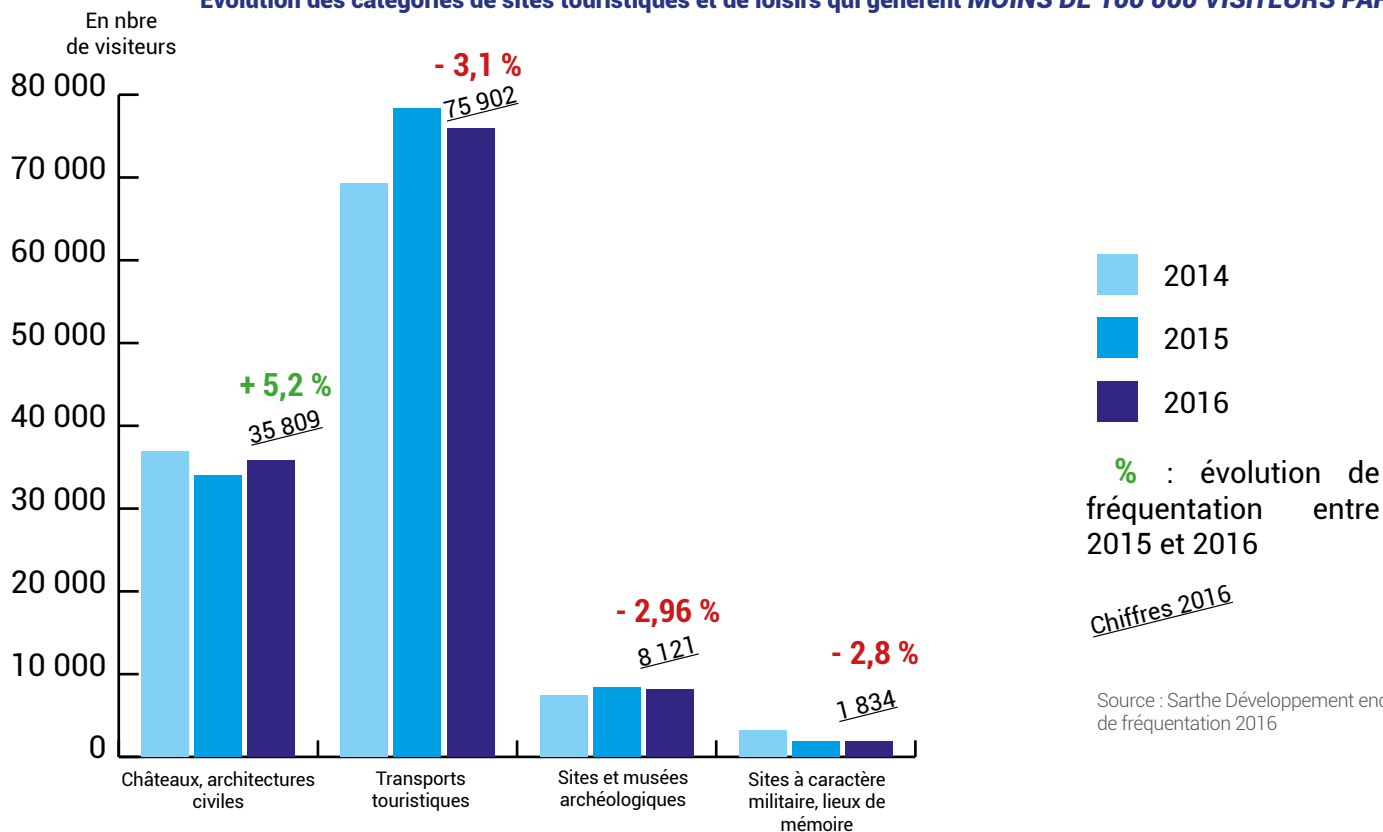


Dans le volume global de fréquentation 2016

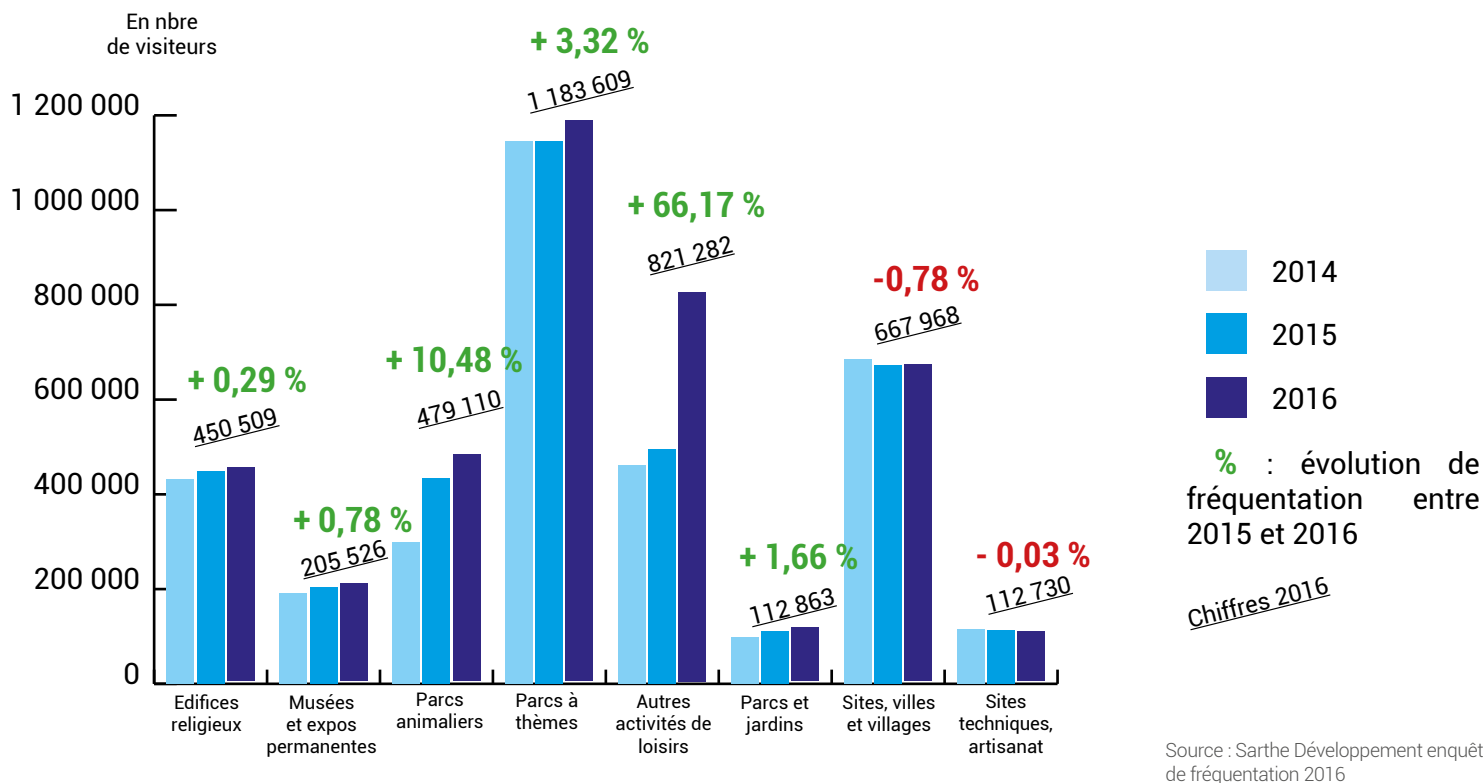


Evolution de la fréquentation des sites touristiques et de loisirs 2014-2016

Évolution des catégories de sites touristiques et de loisirs qui génèrent MOINS DE 100 000 VISITEURS PAR AN



Évolution des catégories de sites touristiques et de loisirs qui génèrent PLUS DE 100 000 VISITEURS PAR AN

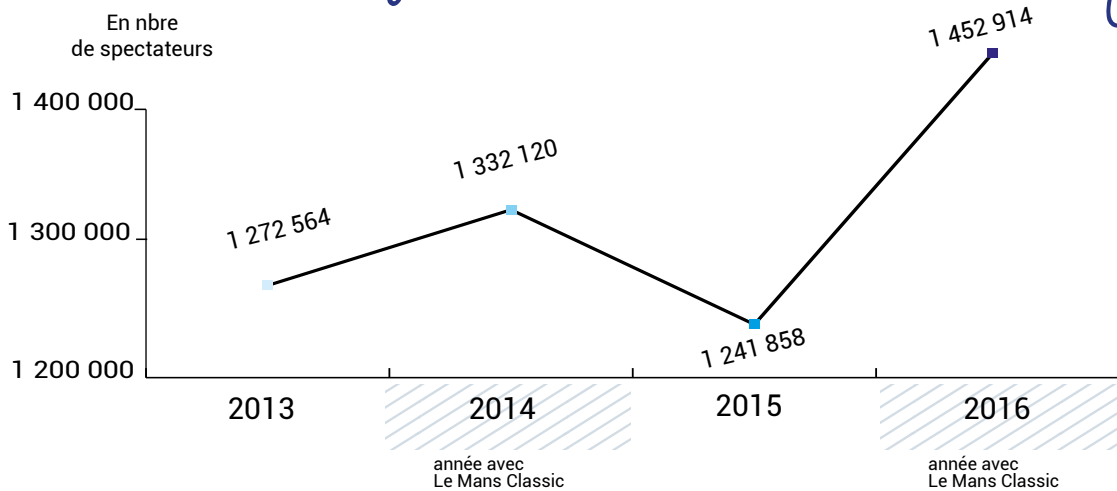


* Seules les visites guidées du circuit des 24H sont comptabilisées ici. Les autres chiffres concernant le circuit des 24H sont ceux des manifestations autour des sports mécaniques.

La hausse globale de la fréquentation des parcs animaliers se poursuit en 2016 notamment grâce au succès du Zoo de La Flèche (+ 14,5 % d'entrées entre 2015 et 2016) et de Spycific'zoo (+ 4 %). On notera également l'augmentation du nombre d'entrées à Papéa Parc (+ 5,4 %) et au train touristique de Semur-en-Vallon (+ 29,8 %).



Les manifestations culturelles et sportives



Avec **plus de 750 000 spectateurs** enregistrés en 2016, les événements mécaniques proposés sur les circuits du Mans représentent **une part très importante des flux de spectateurs en Sarthe**.
 Les 24 Heures du Mans (263 500 spectateurs), le Grand Prix de France de moto (195 450 spectateurs) et Le Mans Classic (123 000 spectateurs, tous les deux ans) en sont **les principaux rendez-vous**.



24 Heures du Mans 2017 © Alexis Goure ACO

rappel L'impact économique des 24 Heures du Mans

Organisée depuis 1923 par l'Automobile Club de l'Ouest (ACO), la course des 24 Heures du Mans est un « grand événement à notoriété internationale » suscitant un fort afflux de publics étrangers. C'est aujourd'hui une marque de notoriété mondiale qui valorise la destination France en tant que telle, qui contribue à l'économie touristique croissante du Mans, de la Sarthe et des Pays de la Loire.

Les retombées économiques et financières générées par le circuit des 24 Heures du Mans



24 Heures du Mans :
114,7 millions d'euros de retombées économiques

dont 91,75 millions d'€ de retombées financières

directes : 52,3 millions d'€ issus de l'activité du circuit

indirectes : 29,6 millions d'€ issus de l'hébergement et de la restauration des spectateurs non locaux

induites : 9,85 millions d'€ de CA des entreprises du Technoparc dont l'activité est dédiée au sport automobile

24 Heures du Mans :

263 500 spectateurs (2016)

1 423 journalistes de 49 pays différents

Plus de 126 équipes de tournage diffusant 496 heures de TV dans 130 pays

pour + de **90 millions de téléspectateurs** dans le monde.



510 000 fans sur Facebook

+ de **325 177 tweets** émis lors de la course



2 456 ETP (Équivalents Temps Plein)

soit 1 % de l'emploi en Sarthe

Source : Étude ACO



Croissance des investissements touristiques privés

142,8 millions d'€

d'investissements touristiques privés sur 4 ans en Sarthe

Le secteur de l'hébergement marchand représente

90% de ses investissements touristiques privés

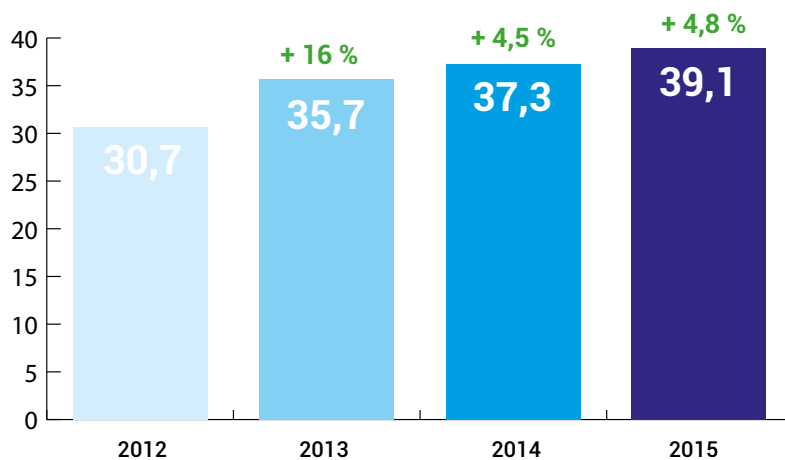
sur ces 3 dernières années.

39,1 millions d'€ en 2015

+ 4,8 % par rapport à 2014

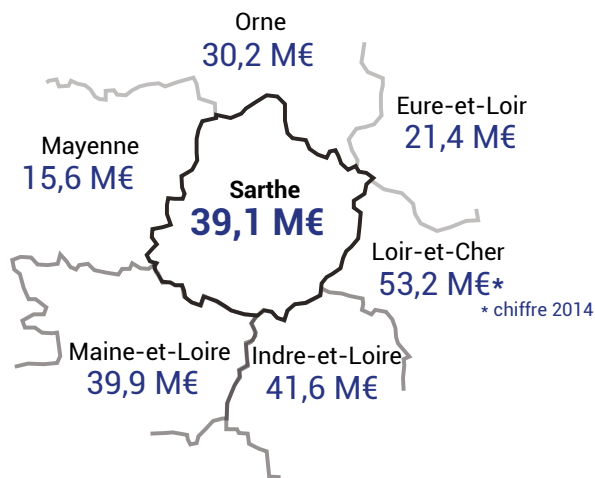
INVESTISSEMENTS TOURISTIQUES PRIVÉS EN SARTHE (hors restauration)

En millions d'€



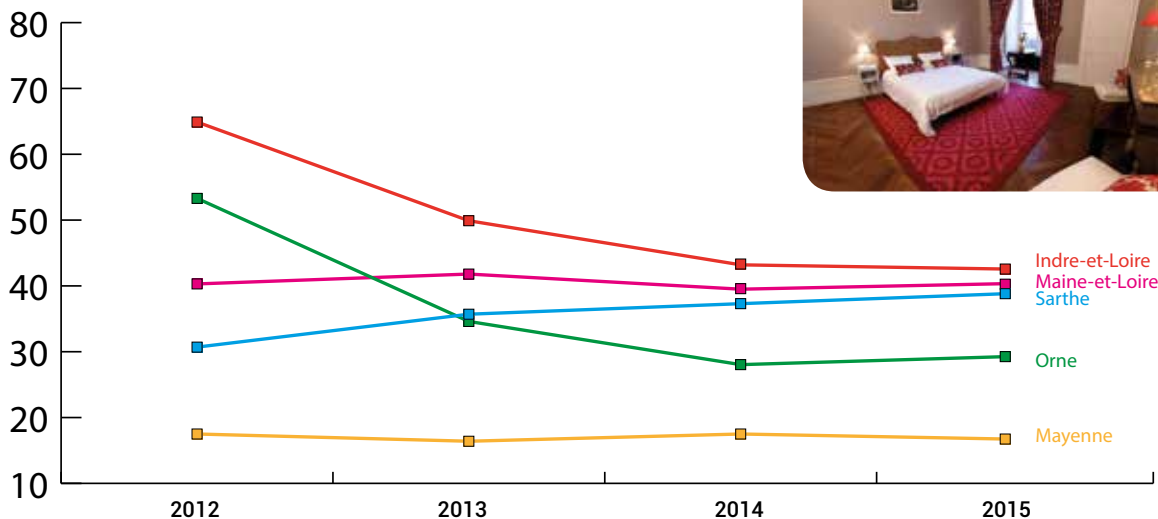
+ 27,36 % entre 2012 et 2015

EN 2015, DANS LES DÉPARTEMENTS VOISINS :



TENDANCES D'INVESTISSEMENTS PAR DÉPARTEMENT

En millions d'€



Papéa Parc



Château de Montmirail

Fort de ce bilan, le Conseil départemental va engager au terme de 2017 la mise en œuvre de son **quatrième schéma de développement touristique**, en lien avec l'ensemble des professionnels du tourisme et des collectivités locales.

De 2012 à juin 2016, **plus de 120 dossiers ont été instruits** et **7,3 millions d'€** de subventions ont été allouées par le Conseil départemental.



A retenir



PROGRESSION DU NOMBRE
TOTAL DE NUITÉES

1 185 532 nuitées en 2016



PROGRESSION DU NOMBRE
DE NUITÉES FRANÇAISES

962 336 nuitées en 2016



PROGRESSION DU NOMBRE
DE NUITÉES INTERNATIONALES

223 195 nuitées en 2016



D'INVESTISSEMENTS PRIVÉS

39,1 millions d'euros
en 2015



PROGRESSION DU NOMBRE
DE VISITEURS

4 155 263 visiteurs
en 2016



PROGRESSION DU NOMBRE
DE SPECTATEURS

1 452 914 spectateurs
en 2016
dont 750 000 spectateurs
sur le circuit du Mans

Lexique

Arrivée : nombre de personnes entrant dans un hébergement à des fins touristiques.

Exemple : une famille de 4 personnes arrivant dans un hébergement = 4 arrivées

Capacité d'accueil : Estimation du nombre de lits touristiques. La capacité d'hébergement est établie à partir de ratios définis par les instances officielles nationales du tourisme .Cf. coefficients de calcul du nombre de lits touristiques.

Coefficients de calcul du nombre de lits touristiques :

- 1 chambre d'hôtel ou 1 chambre d'hôtes = 2 lits
- 1 emplacement en camping = 3 lits
- 1 meublé de tourisme = 4 lits
- 1 résidence secondaire = 5 lits

Durée moyenne de séjour : Rapport entre le nombre de nuitées réalisées et le nombre d'arrivées sur une période donnée, s'exprimant en nombre de nuits.

Excursionniste : Visiteur ne passant pas de nuit hors de son domicile habituel.

Hébergement marchand : Hébergement faisant l'objet d'une commercialisation.

Hébergement non-marchand : Hébergement ne faisant pas l'objet de commercialisation dont l'usage se fait à titre gracieux (résidences secondaires, parents, amis).

Lits touristiques : Somme des lits marchands et non marchands permettant de connaître le nombre de personnes pouvant être accueillies dans les hébergements (cf. capacité d'accueil).

MFR : Maisons Familiales Rurales

Nuitée : Unité principale de mesure de la fréquentation touristique, correspondant au nombre de nuits passées hors du domicile habituel.

Exemple : une famille de 4 personnes séjournant 2 nuits = 8 nuitées

Résident : Touriste habitant en France

Non résident : Touriste habitant hors de France

Retombées économiques : à l'aide d'un coefficient multiplicateur, les retombées économiques mesurent la diffusion de l'impact dans l'activité d'un territoire.

Séjour court : Séjour dont la durée est comprise entre 1 et 3 nuits.

Séjour long : Séjour d'une durée supérieure à 3 nuits.

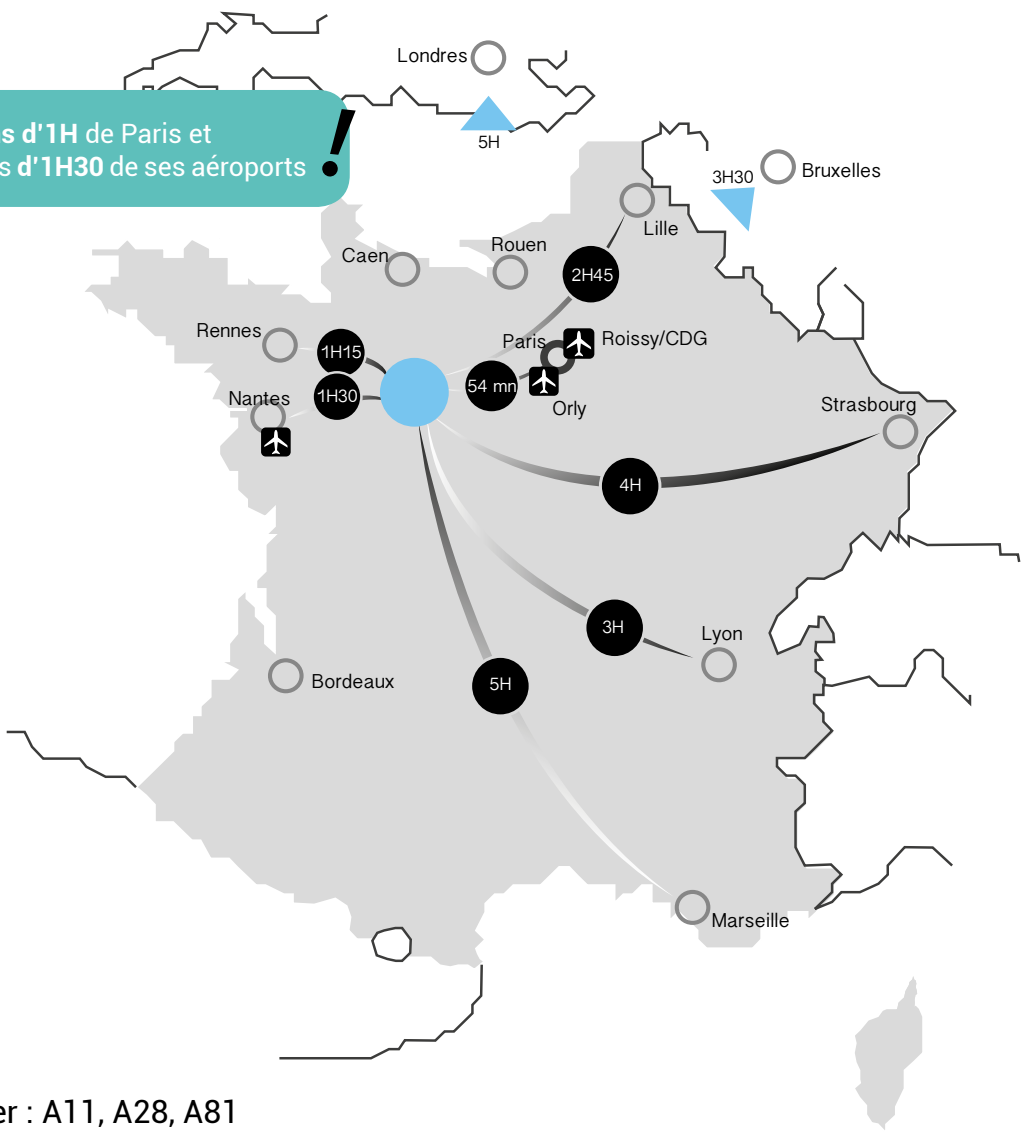
SIT : Système d'Informations Touristiques

Taux d'occupation (TO) : rapport entre le nombre de chambres occupées et le nombre de chambres disponibles à la location x 100.

Touriste : visiteur passant au moins une nuit hors de son domicile.



La Sarthe : à moins d'1H de Paris et à moins d'1H30 de ses aéroports



En voiture :

Réseau autoroutier : A11, A28, A81

En train :

Axes ferroviaires : 54 min de Paris Montparnasse, 1H45 de Roissy-Charles de Gaulle, 2H30 de Lille, 1H30 de Massy TGV, 1H15 de Nantes, large réseau TER vers les autres grandes villes de l'ouest

En avion :

Axes aériens : Nantes Atlantique (186 km), Angers Loire Aéroport (95 km), Tours Val de Loire (98 km), Paris Orly (190 km), Roissy-Charles de Gaulle (232 km)



www.sarthe-developpement.com

www.tourisme-en-sarthe.com

ZA Monthéard - 31 rue Edgar Brandt
F 72000 Le Mans

Tél. +33 (0)2 72 881 881
Fax : +33 (0)2 72 881 879
contact@sarthe-developpement.com