

2020

PROFIL
SARTHE

Tourisme

L'OBSERVATOIRE DES DONNÉES
TOURISTIQUES DE LA SARTHE

BILAN DE L'ANNÉE **2019**

Sarthe
Tourisme



EDITO

Les Français ont soutenu l'activité touristique en Sarthe en 2019.

Madame, Monsieur,

Alors que la pandémie de COVID-19 impacte fortement les professionnels du tourisme, et en dépit du mouvement des « gilets jaunes » et des grèves dans le transport ferroviaire, le bilan de l'année touristique 2019 en Sarthe est globalement positif. Le nombre de nuitées de touristes a crû de 2,8 % l'an dernier par rapport à 2018. Cette progression a été alimentée par la clientèle française (+5%), tandis que la fréquentation internationale a fléchi (-5,4%).

Une année porteuse dans les campings

Observé depuis plusieurs années à présent, l'engouement des touristes pour le camping se confirme en 2019 avec une augmentation de 5,8% des nuitées par rapport à 2018. C'est la clientèle domestique qui stimule le plus cette dynamique. En effet, le nombre de nuitées des Français est en hausse de 10,5% (+16,9% sur 5 ans).

Si la clientèle internationale est en repli de 3,1%, elle est toutefois en progression de 1,4% par rapport à 2017 (+5,8% depuis 2015). Tous les deux ans, des pics de fréquentation des étrangers en lien avec l'évènement Le Mans Classic sont observés dans les campings.

S'agissant de l'hôtellerie, l'année 2019 se présente comme une année relativement stable (-0,1% de nuitées par rapport à 2018). Alors que la clientèle française est en augmentation de 2,8% (+17,5% depuis 2015), les nuitées d'origine internationale connaissent une baisse significative (-13,9%). Cette dernière est la conséquence de plusieurs phénomènes : les mouvements sociaux sur les premiers mois de l'année 2019, l'absence de Le Mans Classic, le Brexit (-15% de Britanniques) et le début de la pandémie de COVID-19. Ceux-ci ont fortement impacté la présence de la clientèle étrangère qui restait sur une hausse continue ces dernières années (+18,7% entre 2015 et 2018).

Les sites de visite et de loisirs sarthois ont été plébiscités. La progression globale de 5,5% des visiteurs observée en 2019 pour l'ensemble des types de sites a été particulièrement importante pour les châteaux (+11%) et les activités de plein air (+9%). De plus, près de 1 600 000 spectateurs ont pris part aux différents évènements culturels, sportifs... proposés dans le département.

Des investissements touristiques privés en forte augmentation

Fruit de nos efforts communs afin de soutenir le développement des activités en Sarthe, plus de 210 millions d'euros d'investissements touristiques privés ont été réalisés entre 2014 et 2018 (42 millions d'euros en moyenne par an). Une hausse de 52% est même observée entre 2017 et 2018 avec 55,6 millions d'euros investis en 2018 (hors restauration).

Les résultats de l'étude clientèle 2019 dévoilés

Plus de 3 000 touristes et excursionnistes ont participé à la vaste enquête clientèle menée par Sarthe Tourisme et ses partenaires. Riches d'enseignement, sept rapports ont été édités à l'échelle du département et de chaque territoire. Je vous invite vivement à en prendre connaissance sur le site internet de Sarthe Tourisme destiné aux professionnels (www.sarthe-tourisme.pro) ou à en solliciter des exemplaires auprès de nos services.

Dans ce contexte si particulier, imposé par la crise sanitaire que nous connaissons, Sarthe Tourisme et le Département de la Sarthe sont plus que jamais mobilisés à vos côtés. La dynamique observée depuis plusieurs années nous incite à multiplier nos efforts afin que la Sarthe poursuive son chemin en tant que destination propice à la découverte de paysages enchanteurs où l'on prend son temps, l'on privilégie les rencontres et où l'on savoure les plaisirs de la table.



Véronique RIVRON,
Présidente de Sarthe Tourisme




SOMMAIRE

■ Le tourisme en Sarthe	p.4
Les chiffres clés du tourisme en Sarthe	p.5
Zoom sur le tourisme	p.6
La clientèle internationale en Sarthe	p.7
■ Accueillir et informer	p.8
Les offices de tourisme de la Sarthe	p.9
■ Séjourner en Sarthe	p.10
Le parc d'hébergements	p.11
L' hôtellerie	p.12
L' hôtellerie de plein air	p.14
Les meublés et chambres d'hôtes	p.16
■ Se restaurer	p.18
Panorama de la restauration	p.19
■ Visiter et se divertir	p.20
Les sites de visite et de loisirs	p.21
Les manifestations culturelles et sportives	p.23
■ Une e-réputation analysée.....	p.24
FairGuest	p.25
■ Investir.....	p.28
■ Panorama touristique de la Sarthe	p.30

LE TOURISME EN SARTHE



Les Chiffres clés du tourisme en Sarthe

 + 2,8 %

progression du nombre total de nuitées
2018-2019

1 289 870 nuitées marchandes
en 2019

 - 5,4 %

progression du nombre
de nuitées internationales
2018-2019

258 338 nuitées en 2019

 + 40 %

évolution investissement privé
moyen annuel sur 3 ans en Sarthe

2013/2015
investissement moyen
annuel

36,2 M€

2016/2018
investissement moyen
annuel

50,7 M€

210 500 000 €

d'investissement touristique privé
(hors restauration)
2014-2018



55,6 M€ en 2018



+ 5,5 %

progression
du nombre de visiteurs
par rapport à 2018

5 016 431 visiteurs en 2019

 - 0,5 %

progression du nombre de spectateurs
par rapport à 2017
(année sans Le Mans Classic)

1 597 627 spectateurs en 2019
dont 650 000 spectateurs sur le circuit du Mans

Le tourisme en France



14,1 milliards d'€ d'investissements
en 2018 **+1,4 %** par rapport à 2017

90 millions de touristes étrangers
en France métropolitaine en 2019



1^{er} pays accueillant
le + de touristes internationaux

173 milliards d'€
de consommation touristique
intérieure en 2018 soit **7,4 %** du PIB



441,9 millions
de nuitées marchandes
en 2019



1,3 million de salariés dans
les secteurs d'activité liés au tourisme

149 900 hébergements
marchands au 1^{er} janvier 2018
(5,5 millions de lits marchands)



Sources : DGE, INSEE

Le tourisme en Pays de La Loire



7,8 % du PIB régional



2,6 milliards d'€
de valeur ajoutée

7,6 milliards d'€
de chiffre d'affaires
de dépenses directes
estimées



20,3 millions
de nuitées marchandes
en 2019



Plus de 11 000
hébergements marchands
soit env. 355 000 lits marchands



Sources : Etude évaluation du poids économique du tourisme en Pays de la Loire, Chiffres clés du tourisme en Pays de la Loire 2019, INSEE.

Le tourisme en Sarthe



55,6 millions d'€ d'investissements
touristiques privés en 2018



700 millions d'€
de chiffre d'affaires de dépenses directes

6 614 000 visiteurs
et spectateurs recensés en 2019



1 289 870 nuitées
minimum en 2019 (hôtels, campings,
meublés Gîtes de France)



234 millions d'€
de valeur ajoutée

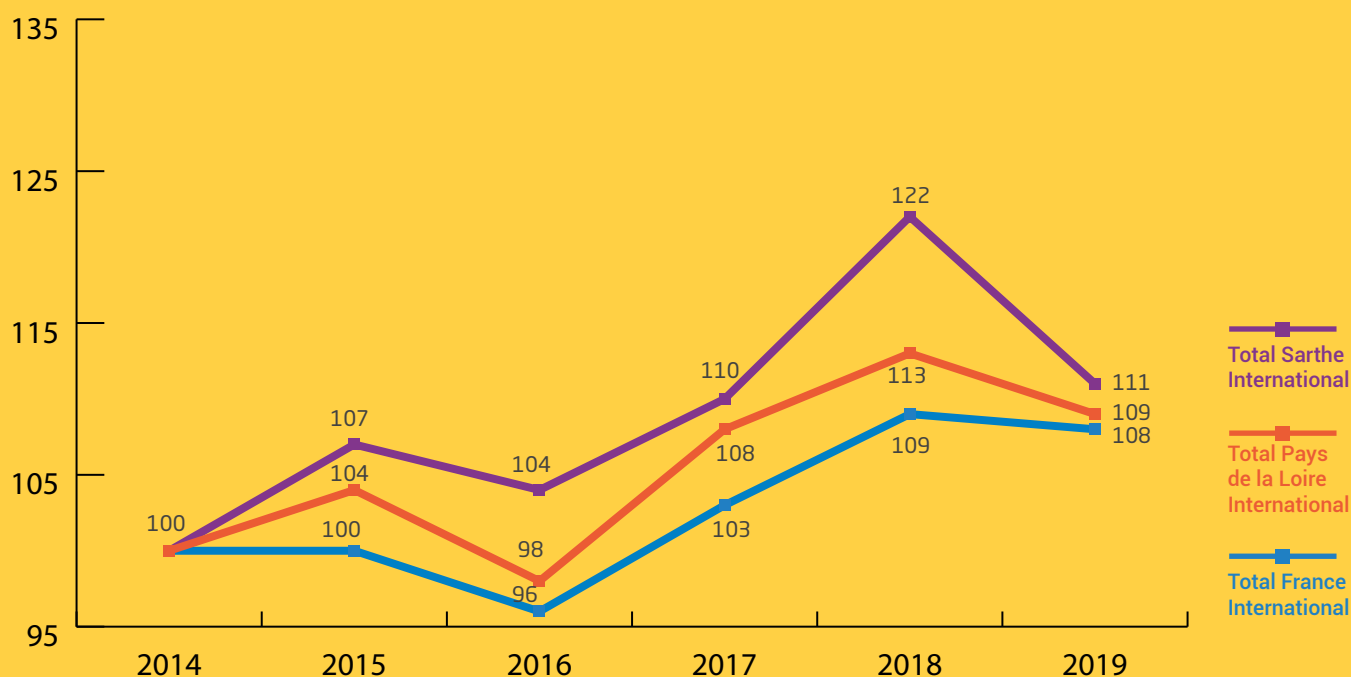
Plus de 1 000 hébergements
marchands (environ 30 000 lits marchands)



Sources : Atout France, Etude Evaluation du poids économique du tourisme en Pays de la Loire, INSEE, DGE, ORT Pays de la Loire, enquête de fréquentation – Sarthe Tourisme

La clientèle internationale en Sarthe

Evolution des nuitées internationales (base 100 en 2014)



Sources : ORT, INSEE

La clientèle internationale **progressive de 11%** en Sarthe entre 2014 et 2019 (+9% au niveau régional et +8% au niveau national).

Notons aussi la surperformance de la **croissance de la clientèle étrangère en hôtellerie de plein air**, celle-ci progressant de **10%** en 6 ans contre 5% au niveau régional et 6% au niveau national.

Le nombre de nuitées internationales en Sarthe (hôtels et campings) est de **235 442** en 2019, soit en progression de 1% par rapport à 2017, année sans Le Mans Classic également, et 11% comparativement à 2014. Ceci correspond à **3 842 nuitées supplémentaires** en moyenne par an sur la période. En 2019, ce

sont ainsi 23 052 nuitées supplémentaires internationales en Sarthe comparativement à 2014.

Contribution des clientèles à la croissance.

4 pays sont à l'origine de près de 90% de la croissance des nuitées internationales entre 2014 et 2019. La clientèle **hollandaise** y contribue pour **29%**, suivie de la **clientèle belge** pour **28%**, **allemande** pour **16%**, et **suisse** pour **15%**.

EUROPE	nombre nuitées 2019	évolution 2014-2019
Royaume-Uni	81 281	-9 %
Pays-Bas	44 805	19 %
Allemagne	24 317	20 %
Belgique	19 616	54 %
Italie	10 413	38 %
Espagne	10 328	8 %
Suisse	7 317	102 %
Irlande	1 174	31 %
Danemark	230	-31 %

AMÉRIQUE DU NORD	nombre nuitées 2019	évolution 2014-2019
États-Unis	6 983	39 %
Canada	1 044	-18 %

MOYEN ORIENT / AFRIQUE	nombre nuitées 2019	évolution 2014-2019
Proche Moyen-Orient	1 346	63 %
Afrique	1 344	-10 %

RUSSIE	nombre nuitées 2019	évolution 2014-2019
	1 008	-70 %

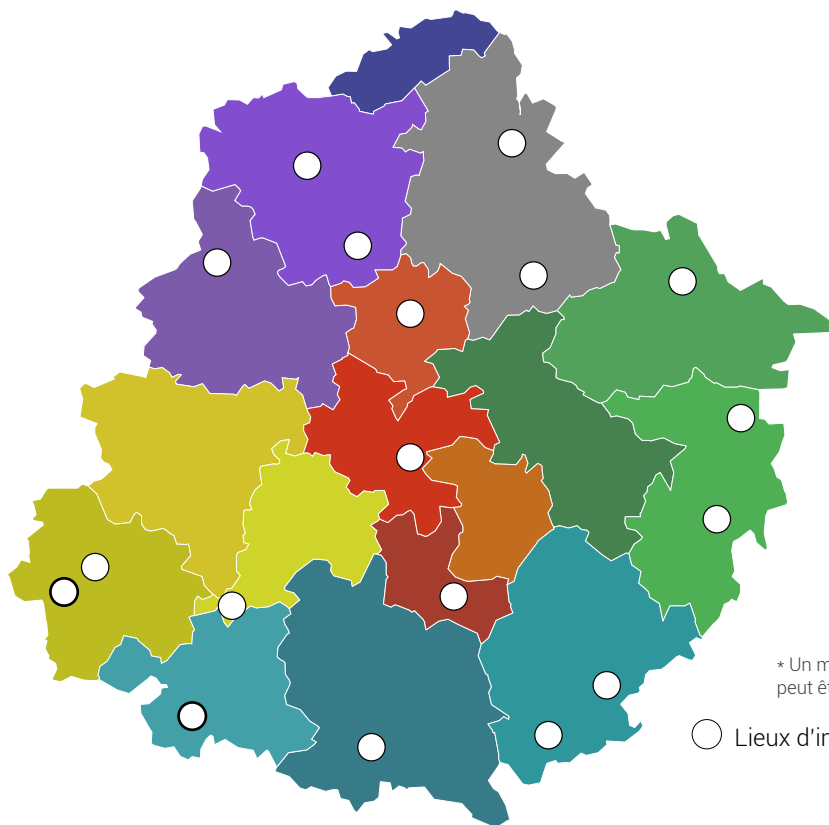
ASIE / OCEANIE / AUSTR.	nombre nuitées 2019	évolution 2014-2019
Chine (avec Hong-Kong, Taiwan)	5 156	50 %
Japon	1 287	14 %
Australie	550	19 %

ACCUEILLIR ET INFORMER



Accueil et informations

Les offices de tourisme de la Sarthe



9 offices dont **2** offices de tourisme de destination
(OT de la Vallée du Loir et OT de la Vallée de la Sarthe)

18 lieux d'information touristique

En 2019, les offices de tourisme ont enregistré

96 304 contacts*

94 % de contacts français

6 % de contacts étrangers

Les premiers modes d'information :

73,5 % au guichet

17 % par téléphone

8 % par e-mail

* Un même contact peut avoir effectué plusieurs demandes et un contact peut être composé de plusieurs personnes (exemple : un couple = 1 contact).

○ Lieux d'information touristique

Provenance des 1^{ères} clientèles françaises des offices de tourisme

RÉGION	Nbre de contacts	%*
Pays de la Loire	47 984	76 %
Île-de-France	4 179	7 %
Normandie	2 706	4 %
Centre Val de Loire	2 229	4 %
Bretagne	1 440	2 %
Hauts-de-France	1 185	2 %

* Sur le nombre total de contacts France ayant un code postal renseigné, soit 62 833 contacts.

Provenance des 1^{ères} clientèles internationales des offices de tourisme

PAYS	Nbre de contacts	%*
Royaume-Uni	2 376	43 %
Belgique	740	13 %
Pays-Bas	586	11 %
Allemagne	544	10 %
Espagne	404	7 %
Italie	118	2 %
États-Unis	110	2 %
Canada	87	2 %

Informations les plus demandées

selon le nombre de demandes

34 %

Sorties

concerts, spectacles, manifestations culturelles et sportives

24 %

Vie pratique

infos ville, transports, plans

21 %

Patrimoine et lieux de visite

circuits touristiques, zoos, châteaux, ...

12 %

Activités et loisirs de plein air


6 %


Hébergements, restauration


SÉJOURNER EN SARTHE





Parc d'hébergements


 HÔTELS	NBRE DE STRUCTURES	NBRE DE LITS
		111
HÔTELS CLASSÉS	61	5 014
4 étoiles	5	589
3 étoiles	39	3 223
2 étoiles	14	1 026
1 étoile	3	176
HÔTELS NON CLASSÉS	50	2 536

 CAMPINGS	NBRE DE STRUCTURES	NBRE DE LITS
		49
CAMPINGS CLASSÉS	34	7 818
5 étoiles	1	330
4 étoiles	5	1 566
3 étoiles	18	4 986
2 étoiles	6	690
1 étoile	4	246
CAMPINGS NON CLASSÉS	15	972

 GÎTES DE GROUPE	NBRE DE STRUCTURES	NBRE DE LITS
		96
dont Gîtes de France	24	768
dont Gîtes de groupe avec agrément jeunesse	15	558

 CHAMBRES D'HÔTES	NBRE DE STRUCTURES	NBRE DE LITS
		288
dont Gîtes de France	67	581
dont Clévacances	2	15

 MEUBLÉS	NBRE DE STRUCTURES	NBRE DE LITS
		456
MEUBLÉS CLASSÉS TOURISME ET / OU LABELLISÉS	267	1 920
dont Meublés Gîtes de France	197	1 626
dont Meublés Clévacances	13	57
MEUBLÉS NON CLASSÉS ET NON LABELLISÉS	189	1 610

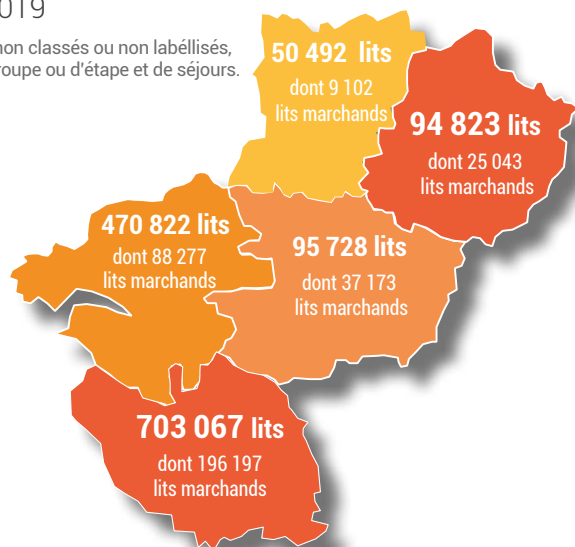
 AUTRES HÉBERGEMENTS	NBRE DE STRUCTURES	NBRE DE LITS
	Résidences de tourisme	3
Auberge de jeunesse	1	38
Centres de vacances	30	3 089
MFR (Maisons Familiales Rurales)	5	358

Sources : SIT e-SPRIT avril 2020, Atout France, Gîtes de France 72, Clévacances Anjou Maine, DDCS 72, Insee

La capacité d'accueil en Pays de la Loire

chiffres 2019

Hors meublés non classés ou non labellisés, hors gîtes de groupe ou d'étape et de séjours.



BILAN TOTAL	NBRE DE STRUCTURES	NBRE DE LITS
TOTAL HÉBERGEMENTS MARCHANDS	1 039	29 710
Résidences secondaires (Insee 2016)	13 893	69 465
CAPACITÉ D'ACCUEIL TOTALE	14 932	99 175

Le parc hôtelier

Le parc hôtelier en nombre de lits

Répartition parmi les hôtels classés et non classés

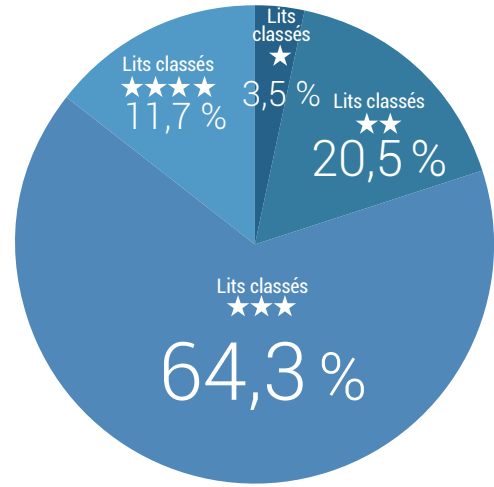


111 établissements
7 550 lits

Hôtels classés
61 établissements
5 014 lits

Hôtels non classés
50 établissements
2 536 lits

Répartition du nombre de lits classés



La fréquentation en 2019

Total du nombre de nuitées de 2017 à 2019, évolutions 2018-2019 et 2017-2019

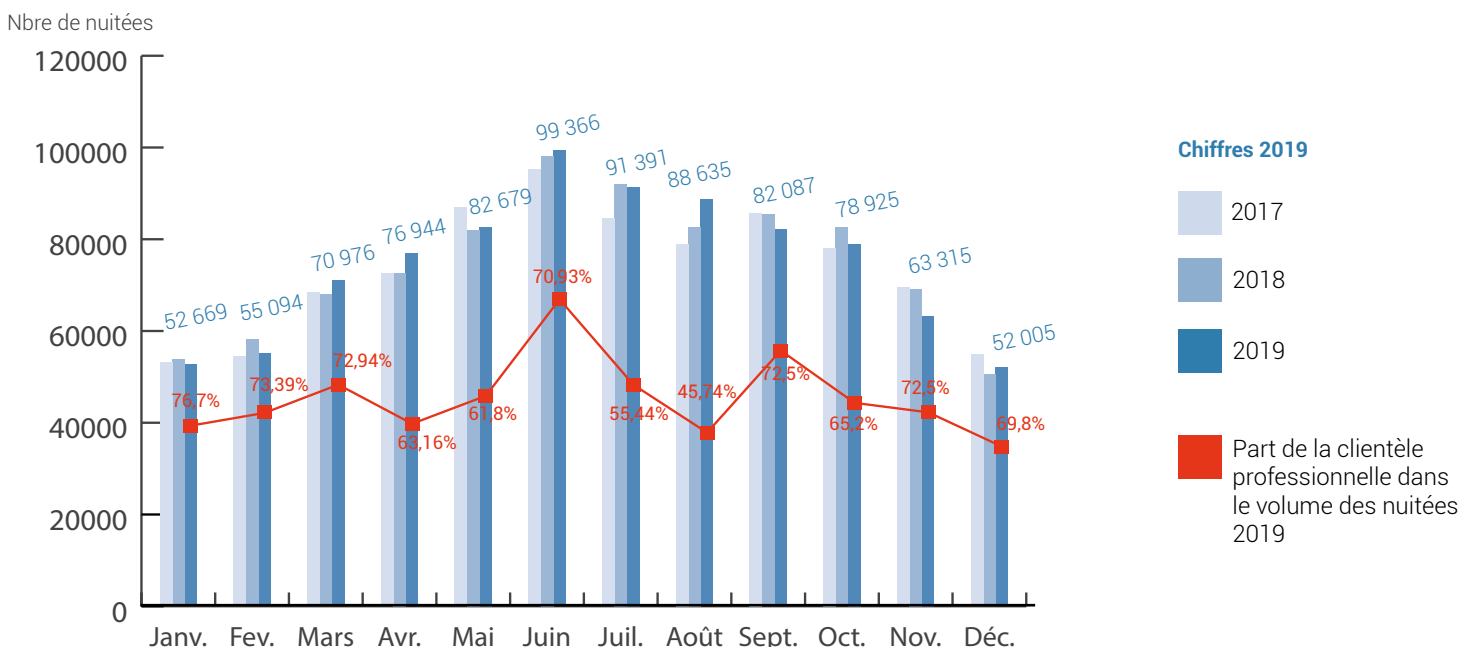
Nuitées	2017	2018 (année avec Le Mans Classic)	2019	Évolution 2018-2019	Évolution 2017-2019
Nuitées françaises	751 172	741 497	761 992	+ 2,76 %	+ 1,44 %
Nuitées internationales	131 273	153 360	132 091	- 13,87 %	+ 0,62 %
Durée moyenne du séjour (en nuit)	1,51	1,50	1,47	- 0,03	- 0,04
Nuitées globales	882 446	894 855	894 086	- 0,09%	+ 1,32 %

Un très **léger fléchissement** du nombre de nuitées en 2019. Si le nombre de nuitées françaises est à la hausse, c'est la baisse du nombre de nuitées internationales qui impacte la fréquentation des hôtels. **L'absence de l'évènement Le Mans Classic en 2019** pourrait expliquer cette évolution (-5000 nuitées internationales en juillet 2019 par rapport à juillet 2018) car si l'on compare à 2017, année sans Le Mans Classic également, le nombre de nuitées internationales est légèrement à la hausse (+0,6%).

Sources : Insee, ORT et ses partenaires

Variation du nombre total de nuitées

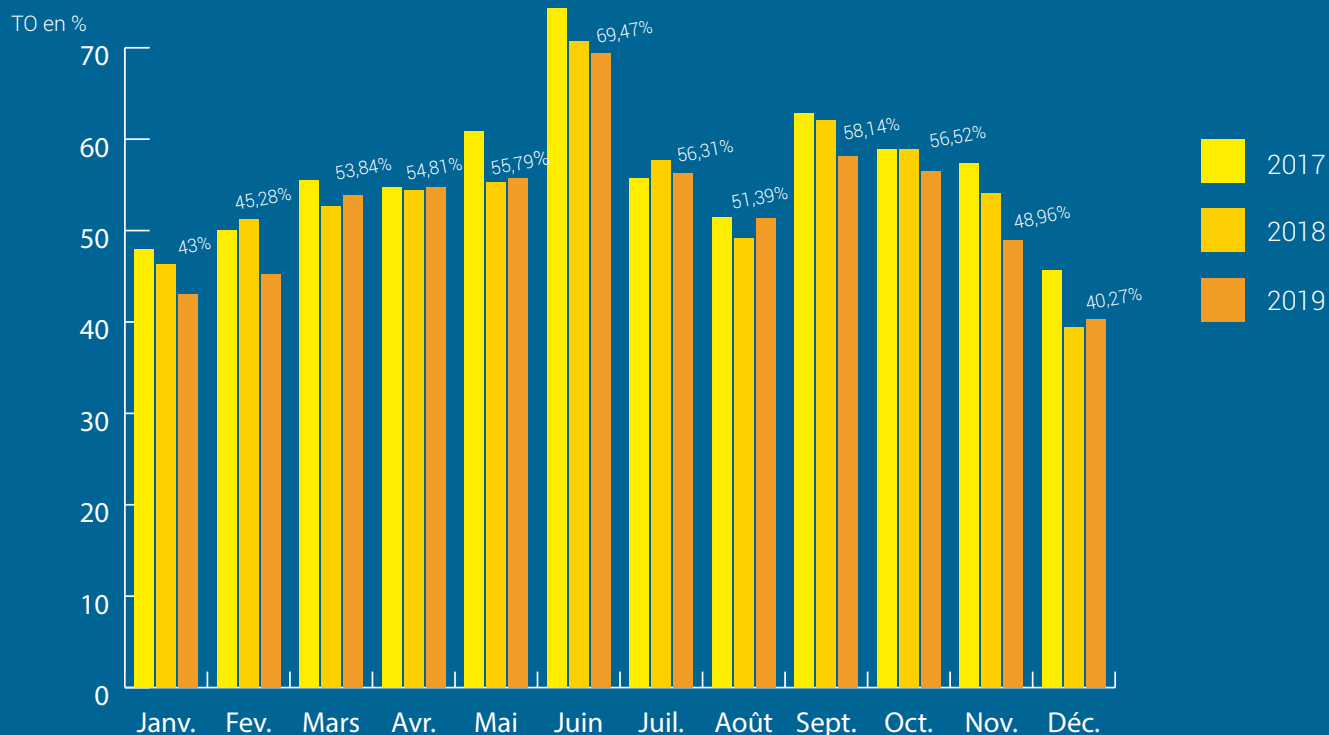
Nuitées globales (françaises et internationales) par mois, de 2017 à 2019



Sources : Insee, ORT et ses partenaires

Le taux d'occupation (TO)

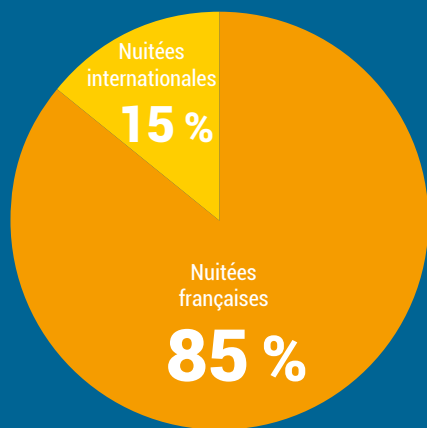
Évolution du TO de 2017 à 2019



TO moyen **2019** en Sarthe : **52,8%**. Avec un TO de **69,5%**, le mois de juin reste le mois le plus élevé (24 Heures du Mans).

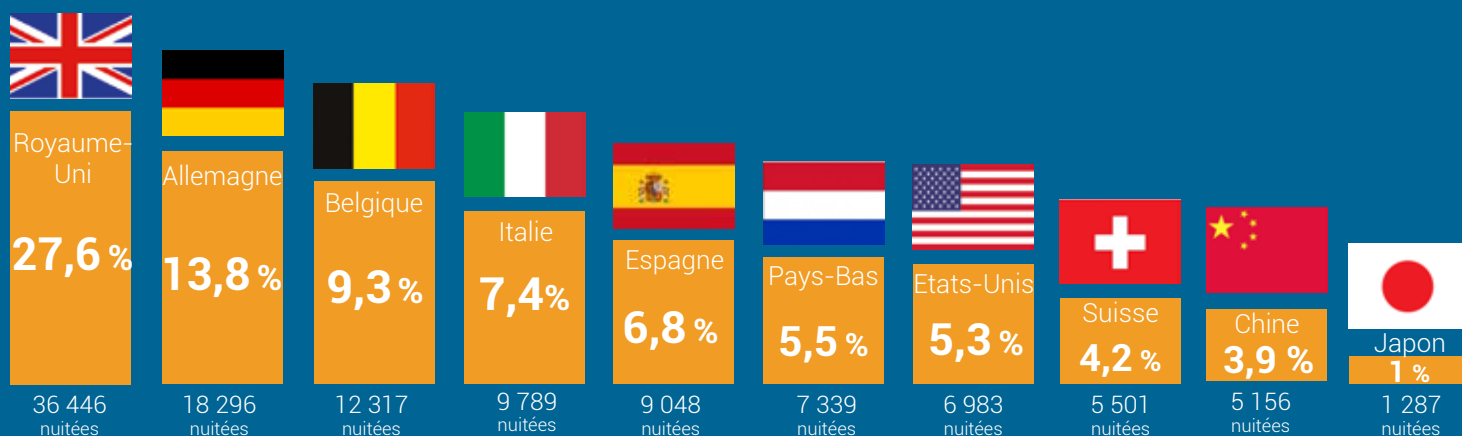
Sources : Insee, ORT et ses partenaires

Part des nuitées françaises et internationales en 2019



Forte diminution des nuitées internationales en 2019 (-13,9%) par rapport à 2018. Par contre, **par rapport à 2017 (année sans Le Mans Classic également), l'année 2019 est en légère augmentation (+0,6%)**. En l'absence de cet évènement phare en Sarthe, la baisse constatée est notamment due au **fléchissement du nombre de nuitées d'origine britannique** (-15,6%).

Top 10 des nuitées internationales



Sources : Insee, ORT et ses partenaires

L'hôtellerie de plein air



42
CAMPINGS



4 CAMPINGS
À LA FERME



3 AIRES
NATURELLES



62 AIRES DE
CAMPING-CARS

La fréquentation en 2019

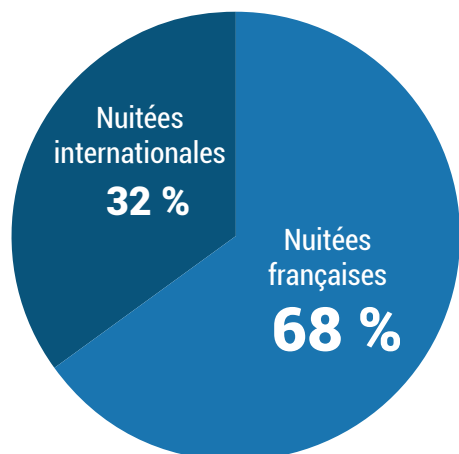
Total du nombre de nuitées de 2017 à 2019, évolutions 2018/2019 et 2017/2019

Nuitées	2017	2018 (Année avec Le Mans Classic)	2019	Évolution 2018-2019	Évolution 2017-2019
Nuitées françaises	207 005	197 702	218 792	+ 10,5 %	+ 5,7 %
Nuitées internationales	101 969	106 694	103 351	- 3,1 %	+ 1,4 %
Durée moyenne du séjour (en nuit)	2,94	2,89	2,84	- 0,05	- 0,1
Taux d'occupation	23,67%	22,72 %	24,46 %	+ 1,74 points	+ 0,79 point
Taux d'occupation emplacements équipés	38,01 %	34,09 %	37,9 %	+ 3 points	- 0,11 point
Nuitées globales	308 974	304 396	322 142	+5,8 %	+ 4,3 %

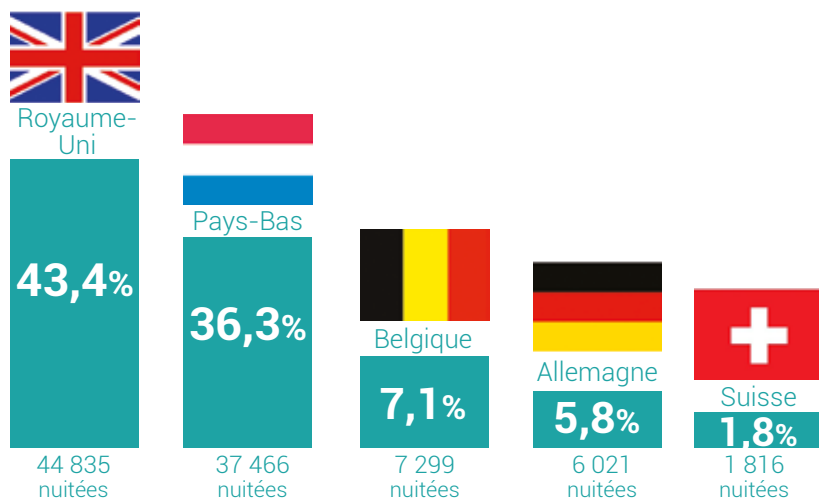
Une **forte hausse** du nombre de nuitées dans les campings en Sarthe en 2019. Malgré la diminution des nuitées internationales (-3,1%), la présence accrue des Français (+10,5%) engendre une augmentation globale de la fréquentation. On notera en 2019 une baisse importante des Britanniques (-15,3%). Au contraire, les Belges (+23,2%) et les Hollandais (+9,1%) étaient plus présents cette année.

	2018	2019	Évolution 2018-2019
Royaume-Uni	52908	44835	- 15,3 %
Pays-Bas	34344	37466	+ 9,1 %
Belgique	5926	7299	+ 23,2 %
Allemagne	6248	6021	-3,6 %
Suisse	1600	1816	+ 13,5 %
Espagne	1759	1280	- 27,2 %
Italie	543	624	+ 14,9 %

Part des nuitées françaises et internationales en 2019



Top 5 des nuitées internationales

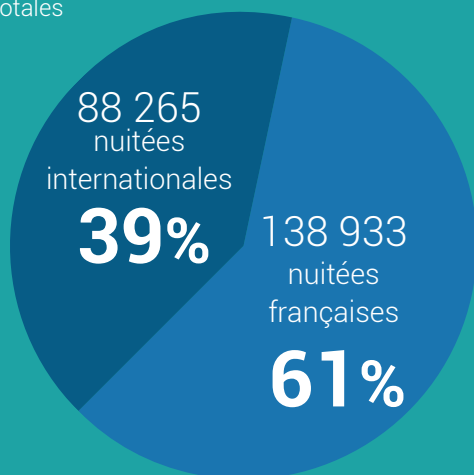


Répartition des nuitées emplacements nus et emplacements équipés

Total des nuitées selon le mode d'hébergement en 2019

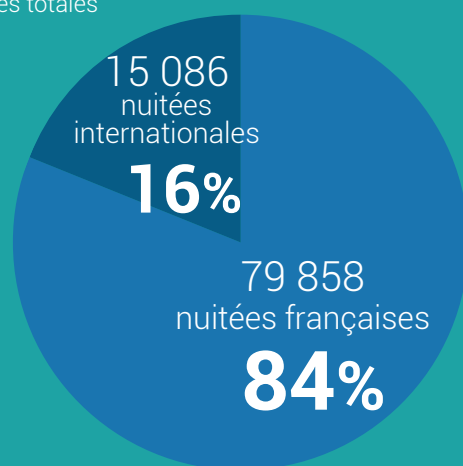
Nuitées totales emplacements nus :
227 198

71 %
des nuitées totales



Nuitées totales emplacements équipés :
94 944

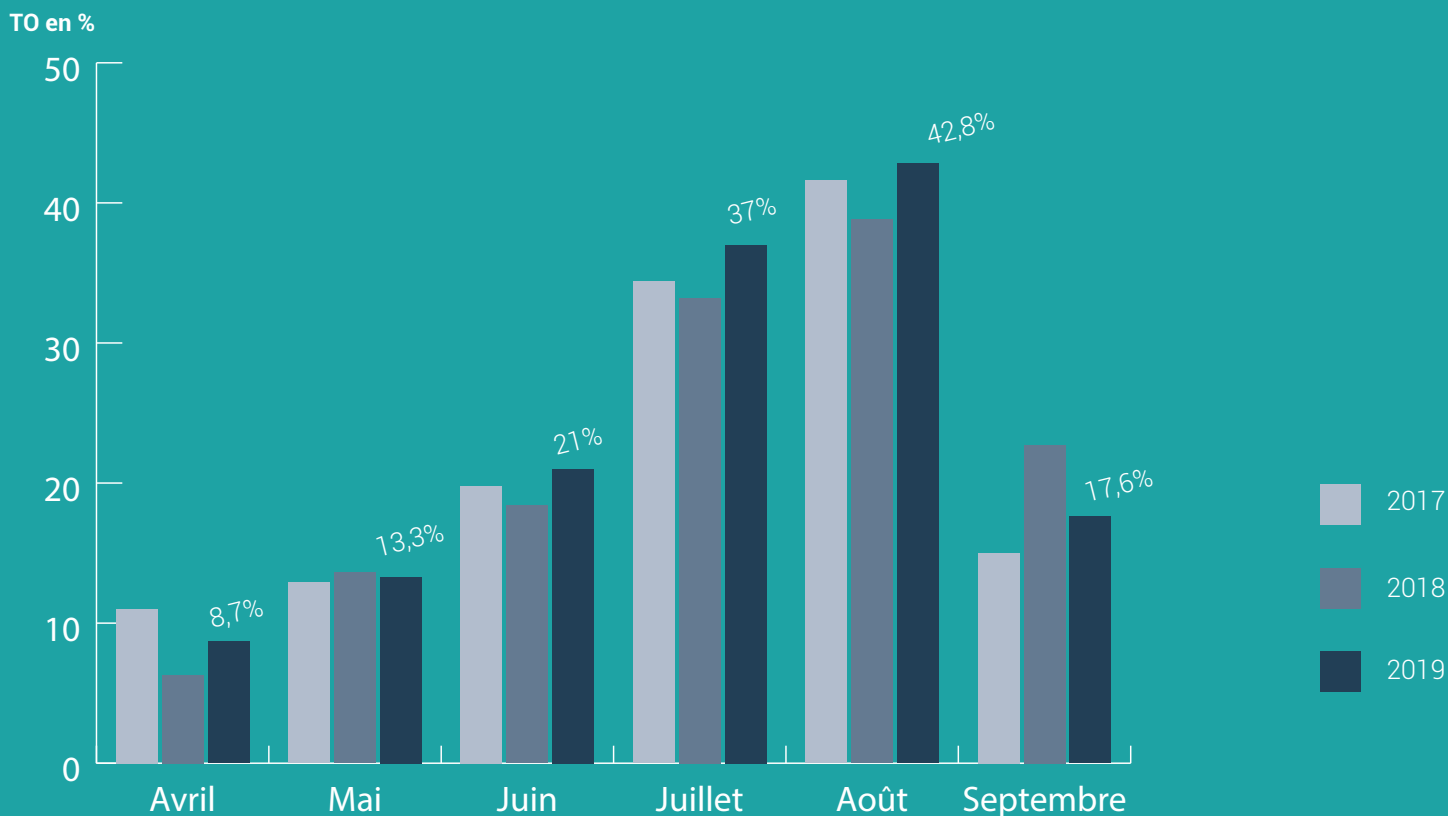
29 %
des nuitées totales



■ clientèle française ■ clientèle internationale

Le taux d'occupation

Évolution du TO global de la clientèle française et internationale sur les emplacements nus et équipés entre 2017 et 2019



Augmentation générale du taux d'occupation (TO) en 2019 avec des hausses pour les mois d'avril, juin, juillet et août.

Les meublés et chambres d'hôtes

Le parc des meublés et chambres d'hôtes

Le parc des meublés et chambres d'hôtes en nombre de structures et de lits de 2018 à 2020

	2018		2019		2020	
	NBRE DE STRUCTURES	NBRE DE LITS	NBRE DE STRUCTURES	NBRE DE LITS	NBRE DE STRUCTURES	NBRE DE LITS
Total des meublés	415	3 004	467	3 564	456	3 530
Total des chambres d'hôtes	277	1 876	278	1 951	288	2 037

Les **Gîtes de France** représentent **43 % des meublés** de la Sarthe et **23 % des chambres d'hôtes**.

Sources : SIT e-SPRIT, Relais des Gîtes de France, Clévacances Anjou-Maine.

Prix moyens des meublés

Prix moyens pour une semaine en meublé
Gîtes de France en haute saison

	PRIX MOYENS
Gîtes 1 épi	225 €
Gîtes 2 épis	305 €
Gîtes 3 épis	580 €
Gîtes 4 épis	840 €

Prix moyen pour une semaine : **485 €**

Source : Relais des Gîtes de France de la Sarthe

Prix moyens pour un week-end (2 nuits)

	PRIX MOYENS
Gîtes 1 épi	95 €
Gîtes 2 épis	140 €
Gîtes 3 épis	260 €
Gîtes 4 épis	425 €

Prix moyen pour un week-end : **230 €**

Nombre moyen de semaines louées par meublé labellisé Gîtes de France en Sarthe en 2019 = **17 semaines environ**.

Prix moyens des chambres d'hôtes

Prix moyens pour une nuit pour 2 personnes

	PRIX MOYENS
Chambres d'hôtes 2 épis	57 €
Chambres d'hôtes 3 épis	64 €
Chambres d'hôtes 4 épis	92 €

Fréquentation des meublés labellisés Gîtes de France

(par la centrale de réservation)

Total du nombre de nuitées de 2017 à 2019, évolutions 2018/2019 et 2017/2019

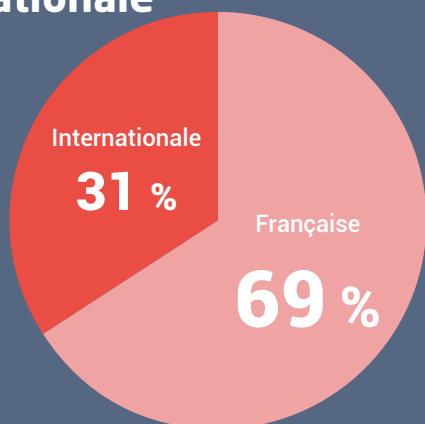
	2017	2018 Année avec Le Mans Classic	2019	Évolution 2018-2019	Évolution 2017- 2019
Nuitées internationales	13 664	12 969	22 896	+ 76,5 %	+ 67,6 %
Nuitées françaises	46 253	42 898	50 746	+ 18,3 %	+ 9,7 %
Nuitées globales	59 917	55 867	73 642	+ 31,8 %	+ 22,9 %

Source : Relais des Gîtes de France de la Sarthe, centrale de réservation

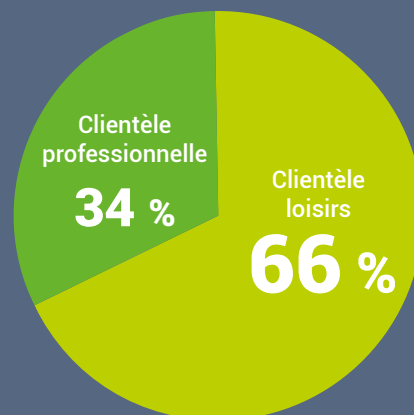
Forte augmentation du nombre de nuitées commercialisées par la centrale de réservation des Gîtes de France de la Sarthe en 2019. Une évolution soutenue par la hausse du nombre de nuitées françaises mais aussi et surtout grâce à un volume de nuitées internationales en très forte augmentation malgré l'absence de l'évènement Le Mans Classic.

Les réservations Gîtes de France de la Sarthe en 2019

Part de la clientèle française et internationale



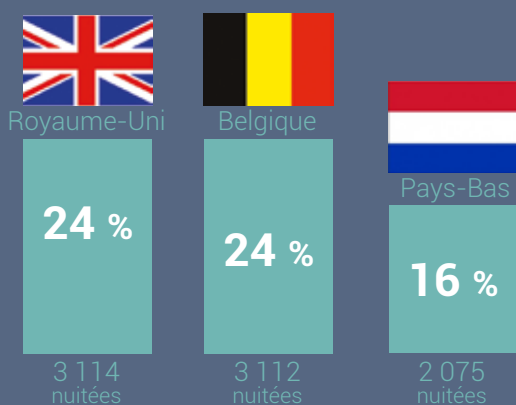
Répartition par type de clientèle



Provenance de la clientèle française en 2018

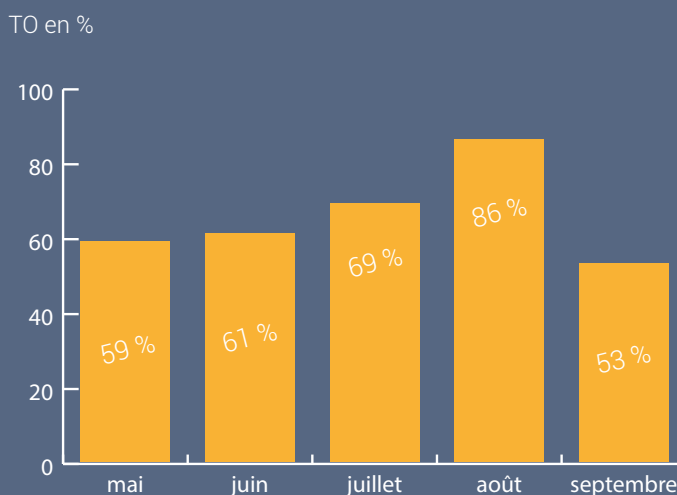
Région	%
Pays de la Loire	32 %
Île-de-France	28 %
Bretagne	19 %
Hauts-de-France	13 %
Reste de la France	8 %

Top 3 des nuitées internationales en 2018



Source : Relais des Gîtes de France de la Sarthe

Taux d'occupation des meublés Gîtes de France



En 2018, les **Pays de l'Est de l'Europe** ont été la clientèle internationale professionnelle majoritaire avec **4 668 nuitées** (36 % de la clientèle internationale dans les meublés en centrale de réservation Gîtes de France).

Les hébergements insolites



35
STRUCTURES
D'HÉBERGEMENTS
INSOLITES **+ de 550**
LITS

Cabanes dans les arbres/jardins, lodges, bulles transparentes, roulottes, tipis, caravanes vintage, yourtes, kotas, tentes typiques... Les hébergements insolites sont **une réelle tendance** avec une offre très variée et une demande qui ne cesse de croître. Les prestataires proposent **des expériences de séjours inédits** : du glamping chic aux lodges haut-de-gamme au zoo en passant par le camping vintage, ce sont autant de prestations en Sarthe qui séduisent la clientèle.

SE RESTAURER



PANORAMA DE LA RESTAURATION

Il fait bon vivre en Sarthe. Le département a su mettre à profit son climat tempéré et son sol riche pour développer des produits de qualité qui sont valorisés dans des restaurants labellisés.

Gastronomie

Une capacité totale de :

+ de **42 000** couverts **558** restaurants

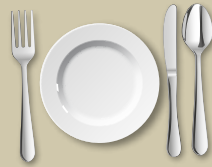
1 restaurant étoilé Michelin

2 Bibs gourmands



9 restaurants Assiette Michelin

13 maîtres-restaurateurs



20 restaurants Logis



Des Confréries

Les Nouzillards, du Petit Sablé, du Chausson aux Pommes, des Chevaliers des Rillettes Sarthoises, ...

1 Association des 19 Bonnes Tables de la Sarthe



34 producteurs labellisés
Bienvenue à la Ferme



Vignoble

1 Label Vignobles et Découvertes



6 caves labellisées en Sarthe



2 AOC Jasnières et Coteaux-du-Loir

La Route des Vins en Vallée du Loir



Guides gastronomiques

2 bibs gourmands



1 restaurant étoilé



35 Gault & Millau
l'expert gourmand



19



VISITER ET SE DIVERTIR



Les sites de visite et de loisirs

Nombre de sites de visite et de loisirs en 2020

Parcs animaliers	3
Sites à caractère militaire et lieux de mémoire	4
Sites et musées archéologiques	6
Transports touristiques **	20
Sites, villes et villages pittoresques *****	22
Parcs à thème ***	37
Musées et expositions permanentes	52
Parcs et jardins	50
Châteaux, architectures civiles remarquables	53
Édifices religieux *	122
Sites techniques, artisanat et visites d'entreprises *****	278
Autres activités de loisirs ****	116

Source : SIT e-SPRIT

* Églises, cathédrale, chapelles, prieurés, abbayes, ...

** Transports fluviaux, trains touristiques, ...

*** Parcs de loisirs, centres aqualudiques, accrobranche, ...

**** Sports mécaniques, activités de plein air, paintball, centres équestres, ...

***** Visites guidées, Petites Cités de Caractère, ...

***** Sites techniques / visites d'entreprises / vente de produits, artisanat / art

Fréquentation en 2019

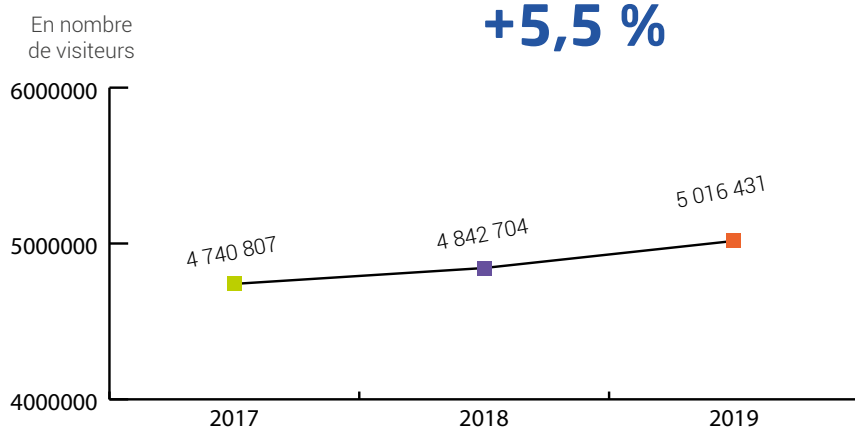
5 016 431 visiteurs ont été dénombrés en 2019 dans les **324 sites** de visites et de loisirs qui ont participé au bilan de fréquentation 2019 proposé par Sarthe Tourisme. C'est une **hausse de fréquentation de 5,5%** par rapport à 2018.

On notera le poids des **parcs à thème** (parcs d'attraction, centres aqualudiques, accrobranches...) et des **activités de loisirs** (sports mécaniques, activités de plein air, centres équestres...) qui, soutenu par une politique de modernisation et de diversification des équipements, représente **plus de la moitié des visiteurs en 2019**. Enfin, les « sites, villes et villages » (13%), les parcs animaliers (3 unités, près de 500 000 visiteurs accueillis) et les édifices religieux (7,6%) captent également des flux importants de visiteurs.

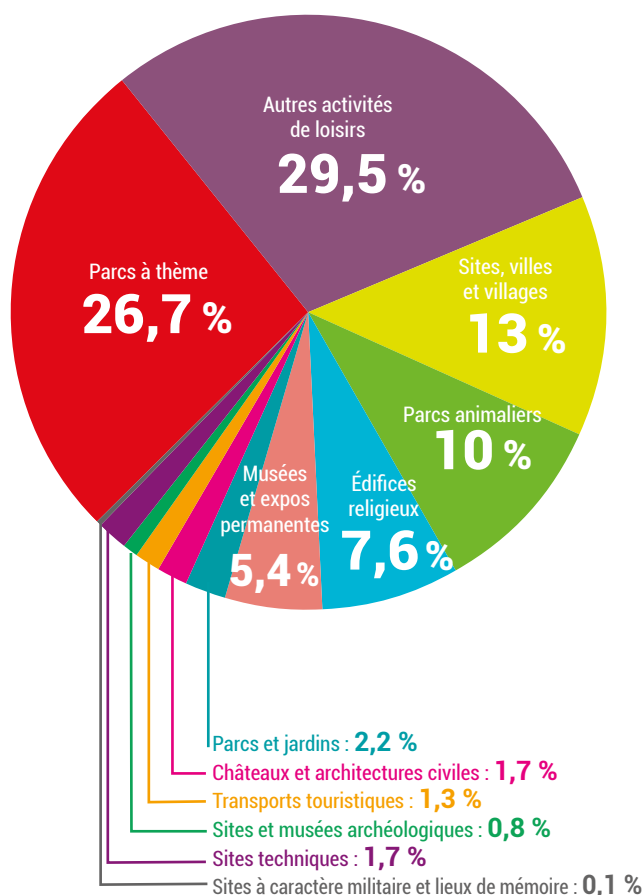
Évolution annuelle de la fréquentation des sites de visite et de loisirs

Évolution 2018-2019

+5,5 %



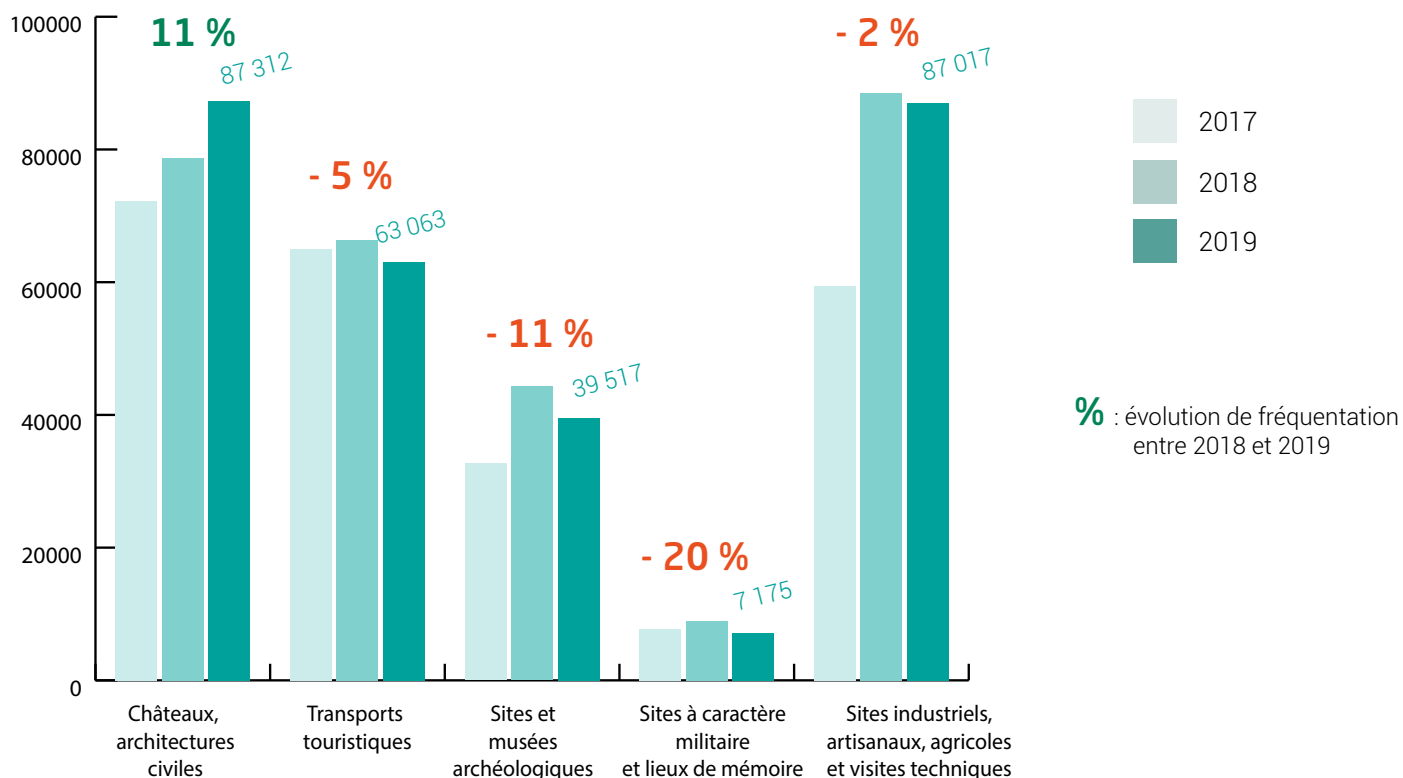
Part du nombre de visiteurs dans les différents types de sites



Évolution de la fréquentation des sites de visite et de loisirs 2017-2019

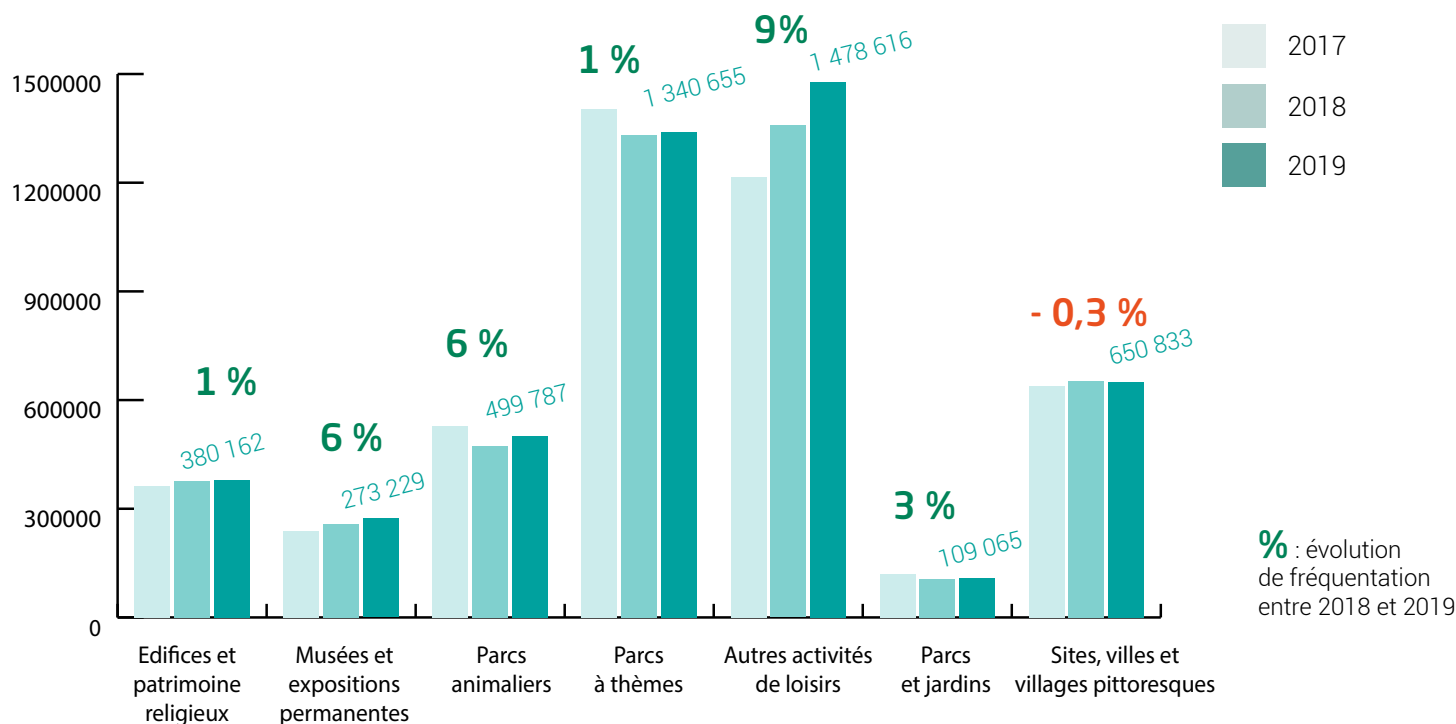
Évolution des catégories de sites de visite et de loisirs **qui génèrent moins de 100 000 visiteurs par an**

En nbre de visiteurs



Évolution des catégories de sites de visite et de loisirs **qui génèrent plus de 100 000 visiteurs par an**

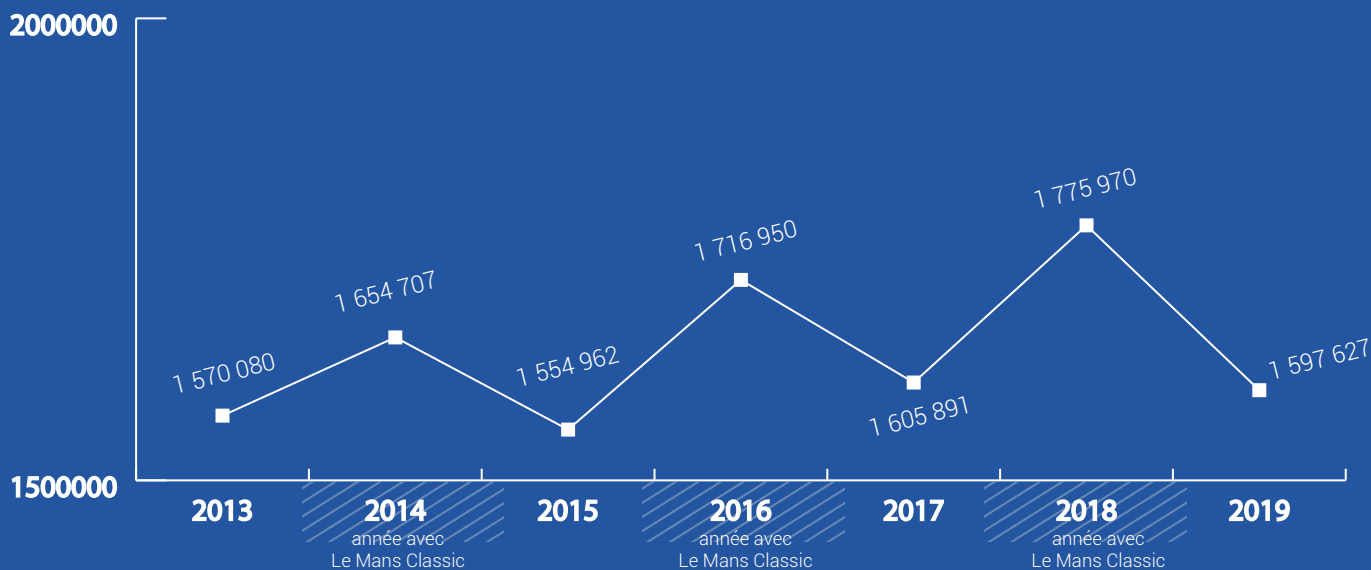
En nbre de visiteurs



En Sarthe, l'année 2019 se caractérise par une météo clémente avec un bon ensoleillement, des températures agréables voire chaudes (juillet) et de faibles précipitations les neufs premiers mois de l'année. **Les châteaux et architectures civiles remarquables, les activités de loisirs, les parcs animaliers et les musées ont connu la plus forte progression.** A l'inverse, les sites de visite sur des thématiques très ciblées (archéologie, mémoire) observent une diminution de leur fréquentation.

Les manifestations culturelles et sportives

En nbre de spectateurs



Avec plus de **650 000 visiteurs** enregistrés en 2019, les événements mécaniques proposés sur les circuits du Mans représentent une part très importante des flux de spectateurs en Sarthe. Les 24 Heures du Mans (252 000 spectateurs) et le Grand Prix de France Moto (206 000 spectateurs) en ont été les principaux rendez-vous.

L'impact économique des 24 Heures du Mans

Organisée depuis 1923 par l'Automobile Club de l'Ouest (ACO), la course des 24 Heures du Mans est un « grand événement à notoriété internationale » suscitant un **fort afflux de public étranger**. C'est aujourd'hui une marque de notoriété mondiale qui valorise la destination France en tant que telle, qui contribue à l'économie touristique croissante du Mans, de la Sarthe et de la Région des Pays de la Loire.

Les retombées économiques et financières générées par le circuit des 24 Heures du Mans

114,7 millions d'€
de retombées économiques

dont **91,75 millions d'€**

de retombées financières

- **directes** : 52,3 millions d'€ issus de l'activité du circuit

- **indirectes** : 29,6 millions d'€ issus de l'hébergement et de la restauration des spectateurs non locaux

- **induites** : 9,85 millions d'€ de CA des entreprises du Technoparc dont l'activité est dédiée au sport automobile

252 000 spectateurs (2019)



Diffusé sur **120 chaînes** de télévision dans **190 pays**

100 millions de téléspectateurs dans le monde.



2 456 ETP
(Équivalent Temps Plein)

soit **1 % de l'emploi** en Sarthe



1 268 000 fans **496 000 abonnés** et **437 000 abonnés**



UNE E-RÉPUTATION ANALYSÉE

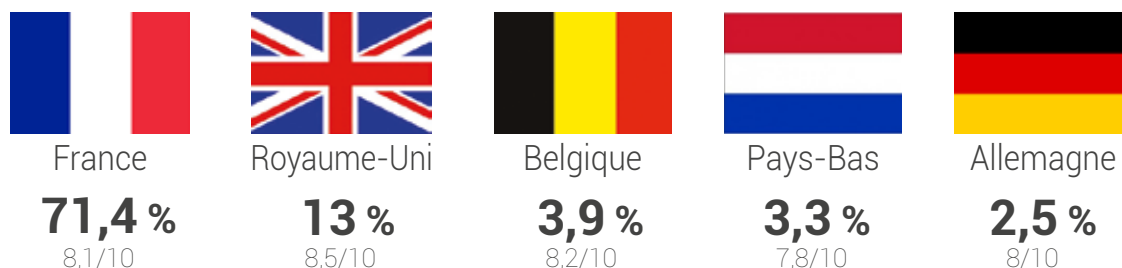


FairGuest : e-réputation

FairGuest observe et analyse les avis provenant de **plus de 20 plateformes d'avis dans le monde**. Sarthe Tourisme l'utilise comme **e-Observatoire départemental des avis clients** à travers **470 offres touristiques** (hôtels, sites de visite, campings...).

Les avis pour la Sarthe en 2019

Répartition des avis déposés par les 5 premières nationalités



Notes attribuées en 2018 : 8,4/10

Par rapport à 2018, les avis français et internationaux conservent les mêmes proportions et passent de **71,4 %** à **71,5 %**. Le **nombre d'avis anglais** enregistre la plus forte baisse : de **14,8 %** en 2018 à **13 %** en 2019.

Évolution des notes par type d'offres entre 2018 et 2019

En 2018 :

HÔTELS

8 774 avis sur
132 établissements

Note moyenne :
8,3 / 10



CAMPINGS

1 269 avis sur
22 établissements

Note moyenne :
8,6 / 10



RESTAURANTS

904 avis sur
72 établissements

Note moyenne :
8,8 / 10



En 2019 :

HÔTELS

19 236 avis sur
132 établissements

Note moyenne :
8,1 / 10



CAMPINGS

2 152 avis sur
20 établissements

Note moyenne :
8,6 / 10



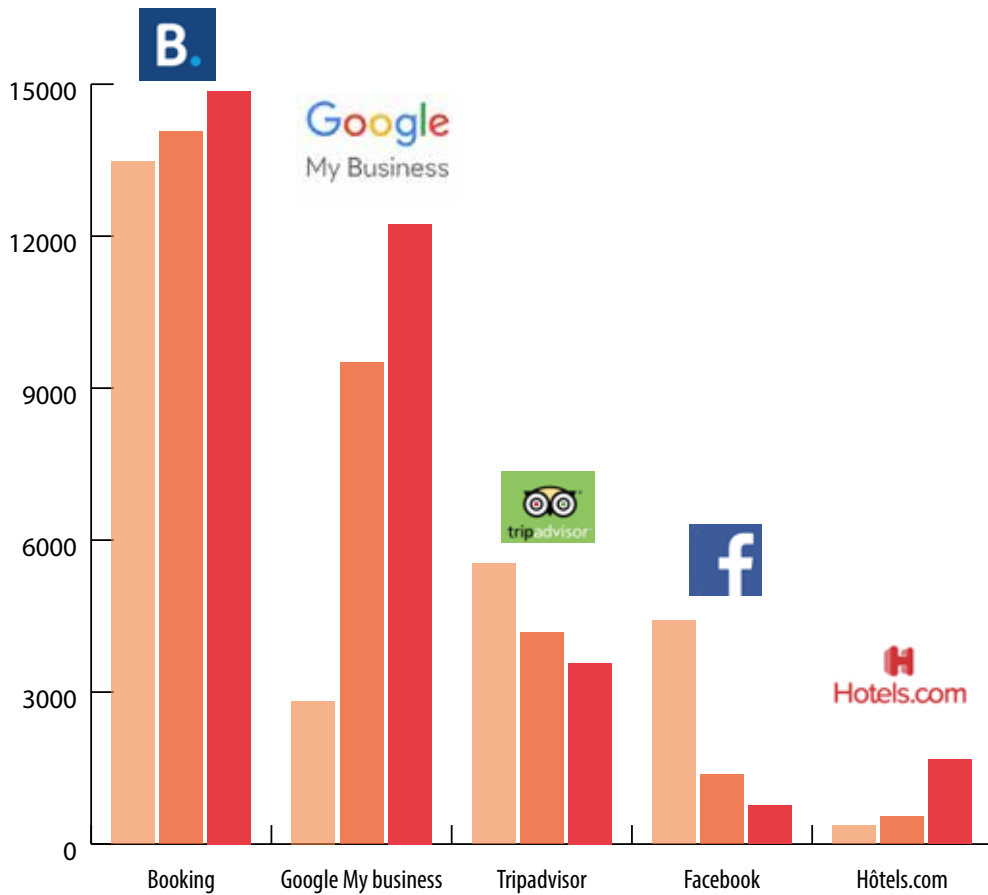
RESTAURANTS

794 avis sur
72 établissements

Note moyenne :
8,8 / 10



Avis collectés par les principales plateformes :



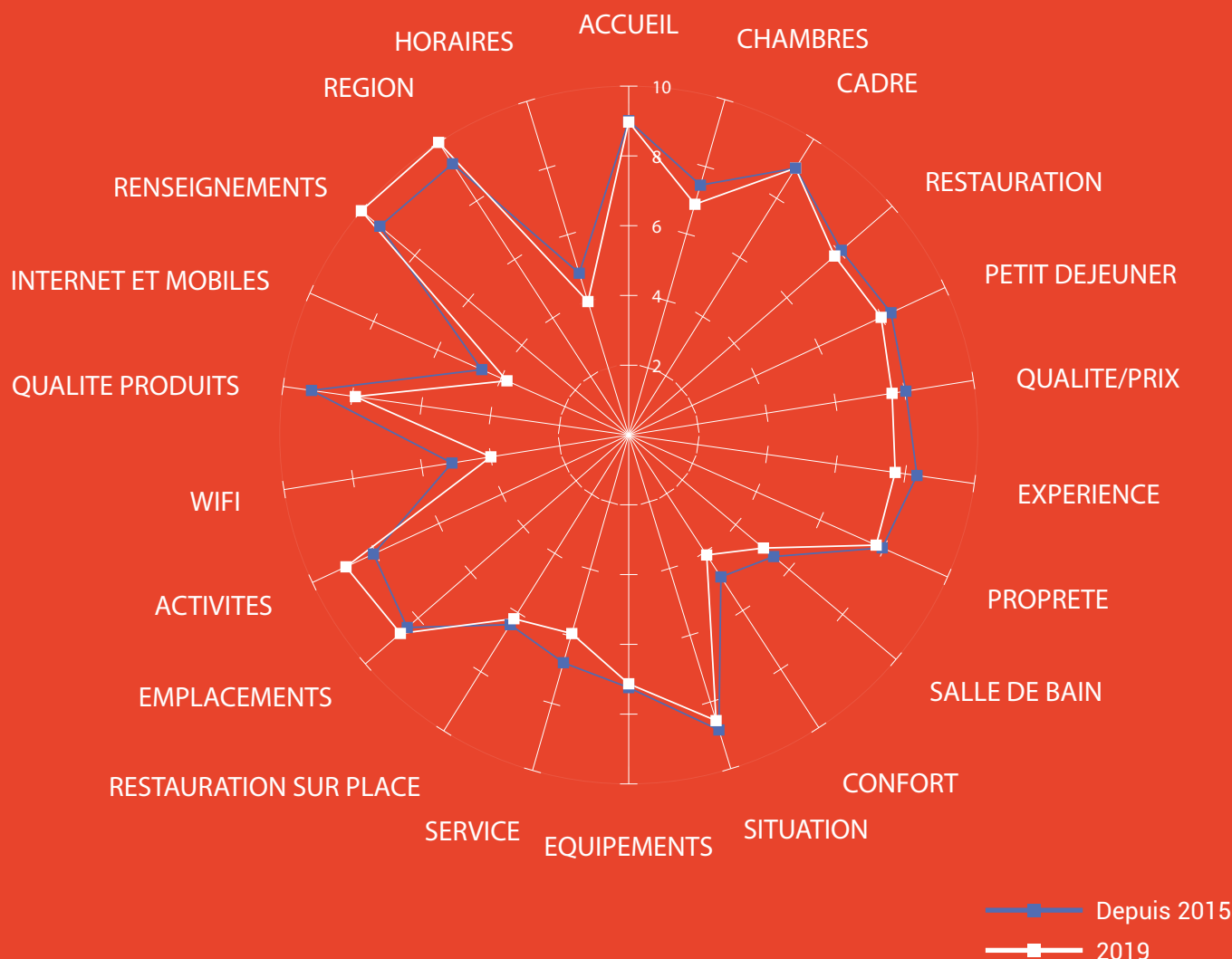
Avis collectés par les autres plateformes :



Booking reste le plus grand générateur d'avis sur le département de la Sarthe mais est très nettement rattrapé par **Google** qui **progress**e de **128 % en 1 an et de 433 % en 2 ans** ! Booking progresse seulement de 5 % et **Tripadvisor recule** de presque 15 % pendant que **Facebook recule** de 69 %.

Forces et faiblesses de la Sarthe

FairGuest permet une analyse sémantique des avis déposés par les touristes sur les principales plateformes.



Les **points forts** de la destination selon les avis clients 2019 (en comparaison aux avis analysés depuis 2015) sont **le cadre** et **l'accueil** des offres touristiques du département.

Les avis concernant les **activités** et les **emplacements** connaissent une progression de leurs notes mais ces avis sont trop peu nombreux pour que la progression soit significative.

Malheureusement, la tendance générale à la baisse des notes des avis constatée en 2018 se poursuit en 2019.

L'évolution à la **baisse** est la plus prononcée pour les concepts de **confort** et de **service**. Le nombre d'occurrences observées pour « confort » est relativement important. Il est nécessaire d'apporter une vigilance accrue à cet item afin de déterminer si la baisse de la note vient d'une hausse de la qualité de confort attendue par les clients, d'une dégradation du confort au sein des offres touristiques sarthoises ou probablement des deux phénomènes associés et qui aboutissent à un décrochage des notes « confort » (baisse de la note de -15,5% en 2019 par rapport aux années précédentes).

Les concepts de « chambres », d'« expérience » et « salles de bains » sont également en net recul (baisse de la note -7% en 2019 par rapport aux années précédentes).

FairGuest permet une **analyse sémantique** des avis clients à l'échelle de la destination Sarthe. Certains concepts étudiés sont plus importants que d'autres car ils reviennent plus souvent dans les avis. Par exemple, la notion d'accueil revient à 8 350 reprises, le terme « chambres » revient à plus de 5 900 reprises, la notion de confort revient à 1 200 reprises.

En revanche, l'évolution d'autres concepts doit être atténuée par le fait qu'ils sont bien moins souvent mentionnés par les internautes dans leurs avis (exemples : activités à 148 reprises, WIFI à 130 reprises ou « renseignements » à 18 reprises).

INVESTIR

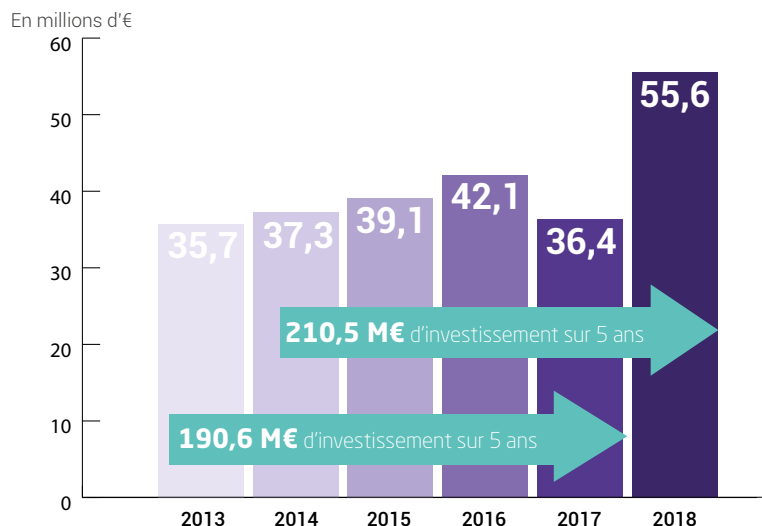


Croissance des investissements touristiques privés

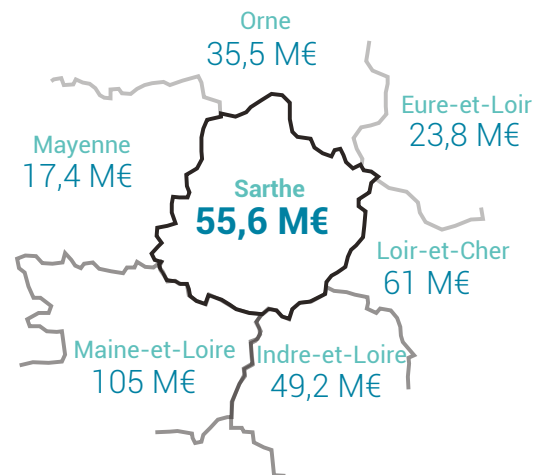
210,5 millions d'€
d'investissements touristiques privés
(hors restauration)
sur 5 ans en Sarthe

55,6 millions d'€
en 2018

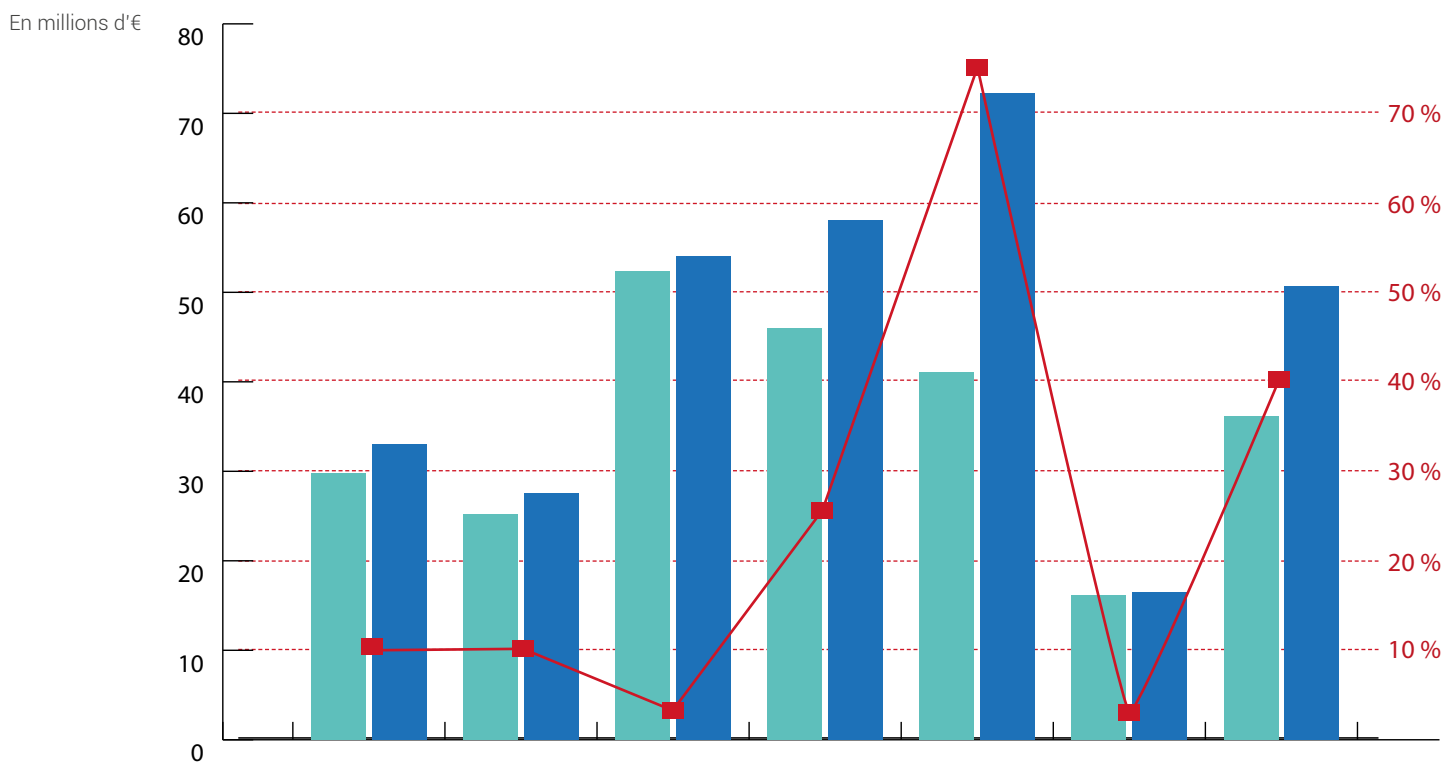
Investissements touristiques privés en Sarthe (hors restauration)



En 2018, dans les départements voisins :



Tendances d'investissements par département entre 2013 et 2018



	Orne	Eure et Loir	Loir et Cher	Indre et Loire	Maine et Loire	Mayenne	Sarthe
2013/2014/2015	29,8	25,2	52,3	46	41,1	16,1	36,2
2016/2017/2018	33	27,6	54	58	72,2	16,5	50,7
Evolution	11 %	10 %	3 %	26 %	76 %	2 %	40 %

PANORAMA TOURISTIQUE DE LA SARTHE

Une offre touristique et culturelle remarquable

Plus de **380** sites d'intérêt historique dont :



53 Châteaux et architectures remarquables

52 Musées et expositions permanentes

122 Édifices religieux
dont **1** cathédrale et **2** abbayes

10 Petites Cités de Caractère dont **5** homologables

4 sites archéologiques

1 enceinte romaine la mieux conservée de tout l'ancien empire romain



2 Pays d'art et d'histoire

- Le Mans, **Ville d'art et d'histoire**

- Malicorne-sur-Sarthe

Ville et Métiers d'Art

Musée de la Faïence
Musée de France

Un écrin de verdure

14 600 hectares

de **forêts** domaniales dont Bercé « Forêt d'exception »

1 site naturel classé « Les Alpes mancelles »

1 Parc Naturel Régional « Normandie Maine »

5 réserves naturelles régionales

4 000 km de cours d'eau

dont **86** km navigables

+ de 10 000 ha de bocage protégés au plan européen

Des activités nature

3 600 km de chemins balisés et cartographiés

Plus de **700** km de **GR**

+ de 1 000 km d'itinéraires vélo :

La Vélobuissonnière, la Vallée du Loir à vélo, **16** boucles locales

2 loueurs de bateaux habitables

50 Parcs et jardins dont **6** labellisés Jardins remarquables

24 bases de loisirs et centres aqualudiques

3 parcs animaliers

Une terre de compétition

1 organisation de renommée internationale **l'ACO**

4 écoles de pilotage

3 circuits de karting dont Le circuit de karting du Mans

1 Porsche Experience Center parmi 7 au monde et 4 en Europe le **seul** en France

1 Centre de Formation MSB (Champion de France 2018 et Finaliste de la Leaders Cup)

1 Pôle Européen du Cheval

(1^{er} organisateur français de concours de sauts d'obstacles et de dressage - près de **50 000** engagés)

4 golfs
2 swin-golf

Les 24 Heures du Mans

Événement sportif **n° 1** devant les Jeux Olympiques et la Coupe du Monde de Football, selon le classement 2012 établi par le National Geographic.



252 000 spectateurs en 2019

100 millions de téléspectateurs

Des rendez-vous phares

24 Heures du Mans auto, camion et moto, Grand Prix de France Moto, Le Mans Classic, Cross Ouest France, Festival de l'Epau, Bebop Festival, Europa Jazz Festival, La Nuit des Chimères, Le Mans fait son Cirque, Festival de Musique Baroque de Sablé, Festival des Affranchis, Puls'Art, Festival International du Film "Mamers en Mars", Entre Cours et Jardins, Festival Rock Ici Mômes...

Lexique

Arrivée : nombre de personnes entrant dans un hébergement à des fins touristiques.

Exemple : une famille de 4 personnes arrivant dans un hébergement = 4 arrivées

Capacité d'accueil : estimation du nombre de lits touristiques. La capacité d'hébergement est établie à partir de ratios définis par les instances officielles nationales du tourisme. Cf. coefficients de calcul du nombre de lits touristiques.

Coefficients de calcul du nombre de lits touristiques :

- 1 chambre d'hôtel ou 1 chambre d'hôtes = 2 lits
- 1 emplacement en camping = 3 lits
- 1 meublé de tourisme = 4 lits
- 1 résidence secondaire = 5 lits

Durée moyenne de séjour : rapport entre le nombre de nuitées réalisées et le nombre d'arrivées sur une période donnée, s'exprimant en nombre de nuits.

Excursionniste : visiteur ne passant pas de nuit hors de son domicile habituel.

Hébergement marchand : hébergement faisant l'objet d'une commercialisation.

Hébergement non-marchand : hébergement ne faisant pas l'objet de commercialisation dont l'usage se fait à titre gracieux (résidences secondaires, parents, amis).

Lits touristiques : somme des lits marchands et non marchands permettant de connaître le nombre de personnes pouvant être accueillies dans les hébergements (cf. capacité d'accueil).

MFR : Maisons Familiales Rurales

Nuitée : unité principale de mesure de la fréquentation touristique, correspondant au nombre de nuits passées hors du domicile habituel.

Exemple : une famille de 4 personnes séjournant 2 nuits = 8 nuitées

Résident : touriste habitant en France

Non résident : touriste habitant hors de France

Retombées économiques : à l'aide d'un coefficient multiplicateur, les retombées économiques mesurent la diffusion de l'impact dans l'activité d'un territoire.

Séjour court : séjour dont la durée est comprise entre 1 et 3 nuits.

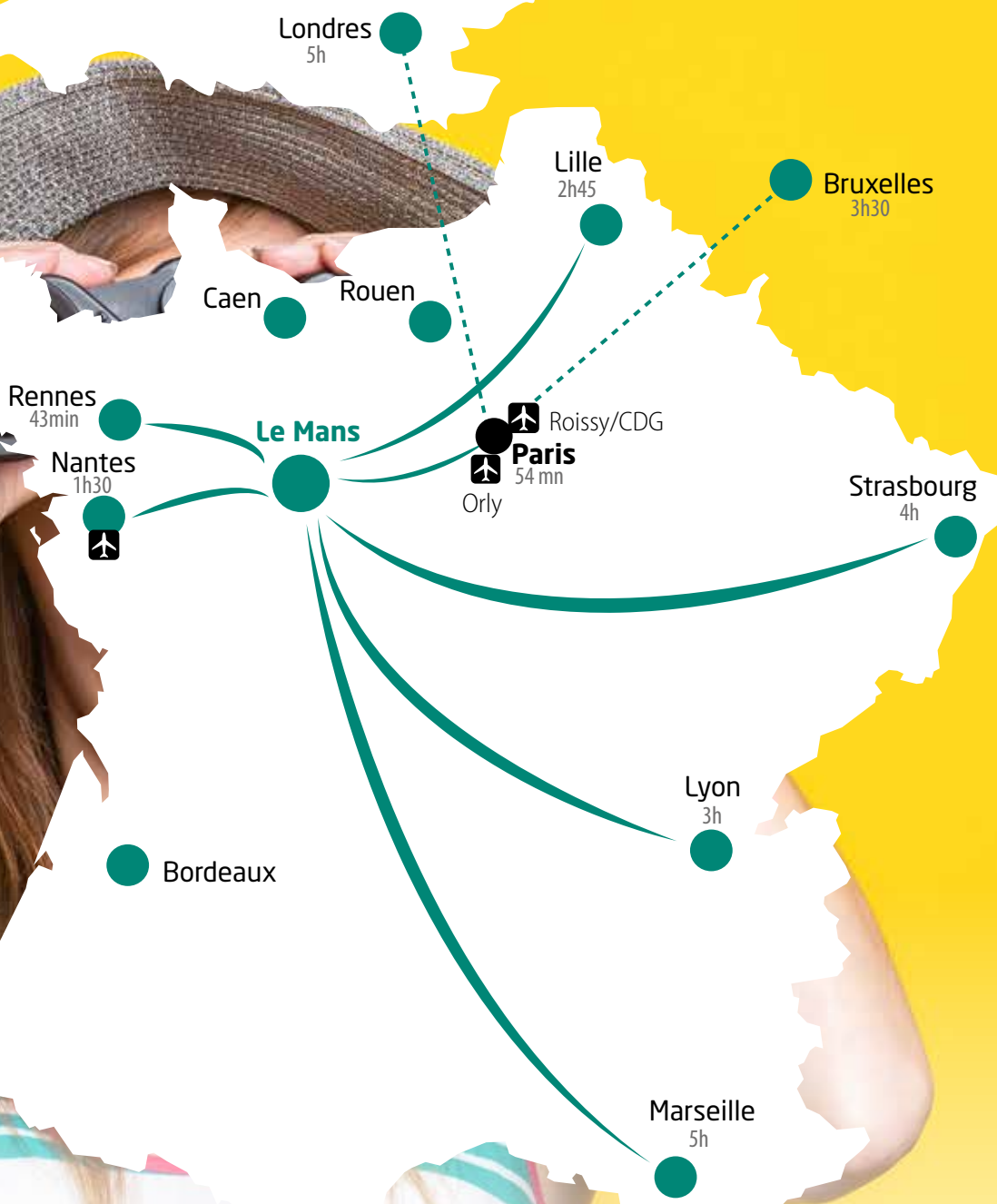
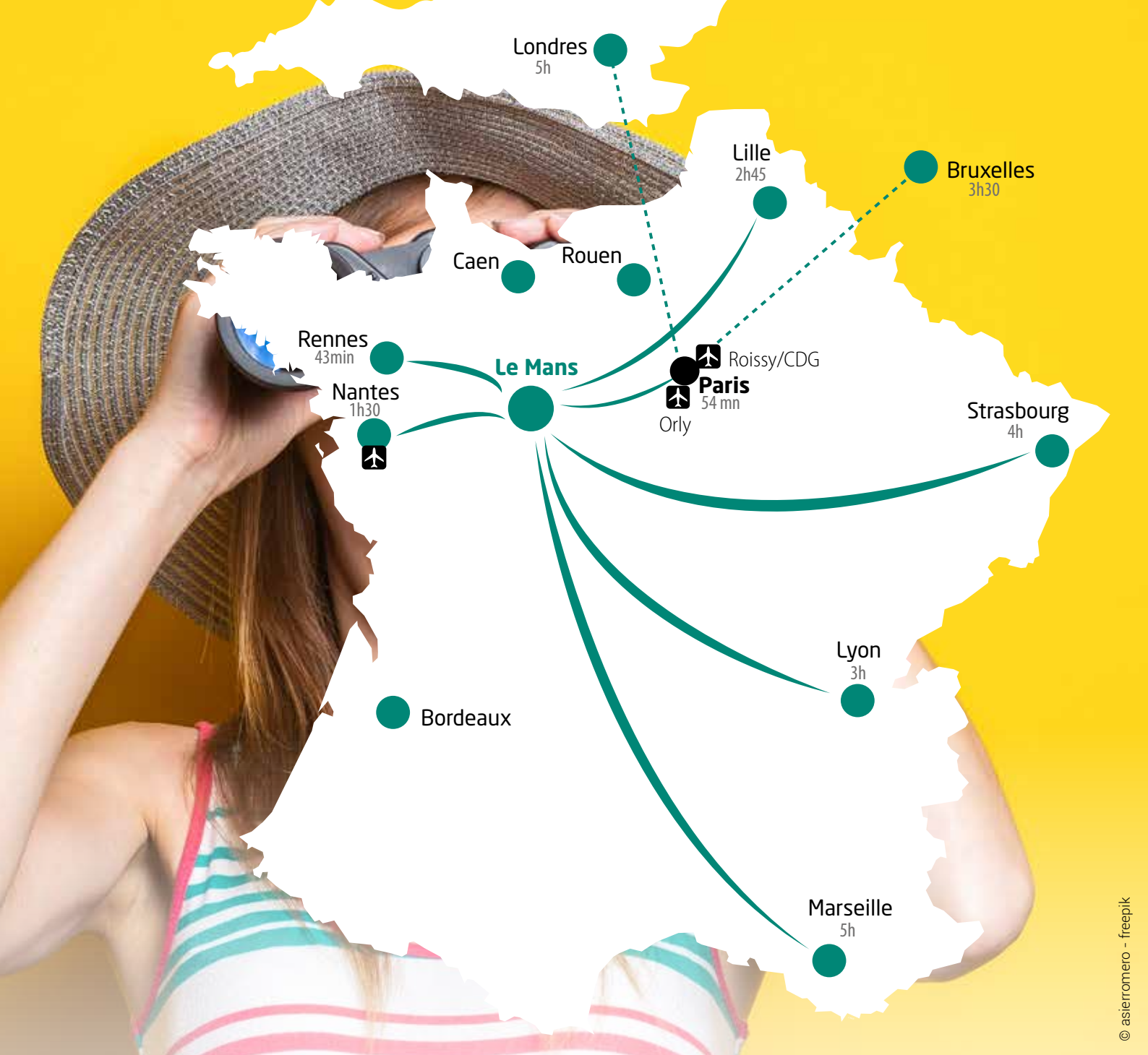
Séjour long : séjour d'une durée supérieure à 3 nuits.

SIT : Système d'Informations Touristiques

Taux d'occupation (TO) : rapport entre le nombre de chambres occupées et le nombre de chambres disponibles à la location x 100.

Touriste : visiteur passant au moins une nuit hors de son domicile.





En voiture : Réseau autoroutier : A11, A28, A81

En train : Axes ferroviaires : 54 min de Paris Montparnasse, 1h45 de Roissy-Charles de Gaulle, 2h45 de Lille, 1h30 de Massy TGV, 1h30 de Nantes, large réseau TER vers les autres grandes villes de l'Ouest

En avion : Axes aériens : Nantes Atlantique (186 km), Angers Loire Aéroport (95 km), Tours Val de Loire (98 km), Paris Orly (190 km), Roissy-Charles de Gaulle (232 km)



www.sarthetourisme.pro
www.sarthetourisme.com

ZA Monthéard - 31 rue Edgar Brandt, 72 000 Le Mans
 Tél. +33 (0)2 72 881 881
contact@sarthetourisme.com